

Poolse achtererfeconomieën in transitie

Een verkenning en conceptualisatie van ontstaan en huidig functioneren van rurale, kleinschalige economieën in de gemeente Stara Kamienica, Silezië



Figuur 1: Ploegende boer bij Jelenia Góra, Hirschberg in Polen.

Foto door Leendert Jonker uit: we the people (2007)

Verantwoording:

Bachelorscriptie Sociale Geografie

Auteur: Anne Visscher

Titel: 'Poolse achtererfeconomieën in transitie: Een verkenning van het ontstaan en functioneren van rurale kleinschalige economieën in de gemeente Stara Kamienica, Silezië'

Studentnummer: s0548731

begeleiding: dhr. dr. B.M.R. van der Velde en dhr. D. Messing
Radboud Universiteit Nijmegen, Faculteit der
managementwetenschappen

Tweede lezer: dhr. dr. A.L. van Naerssen

Datum: 20 maart 2008

Voorwoord

In de zomer van 2005 waren een aantal studenten van Hogeschool Larenstein in het kader van een conferentie over de nieuwe Nota Ruimte en de Agenda voor een Vitaal Platteland, actief met het meten van het kennisniveau over deze beleidsinstrumenten. Een presentje voor de inzet van de studenten was een boek van socioloog Herman Vuijsje, getiteld: 'De Prijs van het Paradijs'. Dat moment gaf voor mij aanleiding om het functioneren van sociale lagen en economieën in rurale gebieden van Europa verder te onderzoeken.

Een woord van dank gaat uit naar de volgende personen. Peter Spruijt, Mathilde, Kamila, de kinderen en anderen die mee hebben gewerkt aan het onderzoek voor deze thesis. De Stichting Nemo verdient een bedankje voor het geboden onderdak en de gastvrijheid. Daarnaast dank ik de heer van der Velde die begeleidde in het kiezen van richting, afbakening en inhoud. De heer Messing die mij begeleidde in het schrijfproces verdient ook dank voor zijn inzet en geduld.

Anne Visscher, februari 2008

Inhoudsopgave	
Figuren	5
Samenvatting	6
Hoofdstuk 1	Wat zijn achtererfeconomieën?..... 8
1.1	Inleiding..... 8
1.1.1	Aanleiding..... 8
1.1.2	Probleemstelling..... 9
1.1.3	Doelstelling..... 9
1.2	Maatschappelijke relevantie..... 10
1.3	Wetenschappelijke relevantie..... 10
1.4	Strategie en methode..... 12
1.5	Leeswijzer..... 13
Hoofdstuk 2	Landbouweconomie in Polen en west Silezië..... 15
2.1	Inleiding..... 15
2.2	Regio west Silezië..... 18
2.3	Typering van economisch handelen..... 20
2.4	Wat is de achtererfidentiteit?..... 21
Hoofdstuk 3	Vuijsje's ideeën over de achtererfeconomie..... 22
3.1	Inleiding..... 22
3.2	Zelfvoorziening in primaire levensbehoeften..... 22
3.3	Grond als kapitaal..... 23
3.4	Het toneel van ruilen, geven, krijgen en kleine handeltjes..... 23
3.5	Verplichte familiecontacten versus formele instituties..... 23
3.6	Cultuur van de armoede..... 24
3.7	Voorlopige conclusie..... 25
Hoofdstuk 4	Analyse theorie in raamwerk Vuijsje's concepten..... 26
4.1	Inleiding..... 26
4.2	Integratie van Vuijsjes concepten en theorieën..... 26
4.2.1	Zelfvoorziening..... 26
4.2.2	Grond als kapitaal..... 29
4.2.3	Het toneel van ruilen, geven, krijgen en kleine handeltjes..... 30
4.2.4	Verplichte familiecontacten versus formele instituties..... 31
4.2.5	Cultuur van de armoede..... 33
4.3	Conclusie..... 34
Hoofdstuk 5	Een bezoek aan Stara Kamienica..... 35
5.1	Inleiding..... 35
5.2	Houding en mentaliteit..... 36
5.3	Zelfvoorziening..... 36
5.4	Grond als kapitaal..... 37
5.5	Verplichte familiecontacten versus formele instituties..... 37
5.6	Cultuur van de armoede..... 38
5.7	Sociale netwerken..... 38
5.8	Padafhankelijkheid van de gemeente Stara Kamienica..... 39
5.9	Slotbeschouwing..... 41
Hoofdstuk 6	Conclusies..... 43
6.1	Inleiding..... 43
6.2	Het ontstaan van achtererfeconomieën..... 43
6.3	Sociaaleconomische en ruimtelijkeconomische problematiek..... 43
6.4	Zelfvoorziening..... 44
6.5	Het bezit van grond, overlevingsstrategieën en economische ontwikkeling..... 45
6.6	Verplichte familiecontacten versus formele instituties..... 46
6.7	Cultuur van de armoede..... 47
Referenties	50

Figuren

- Voorpagina: Figuur 1: Ploegende boer bij Jelenia Góra, Hirschberg in Polen. Foto door Leendert Jonker uit: *we the people* (2007)
- Pagina 15: Figuur 2: De kadastrale situatie op het Poolse platteland met versnipperde percelen. (Bron: luchtfoto Eurosense, uit Bogaerts, 2002)
- Pagina 16: Figuur 3: De provincie Silezië in het zuidwesten van Polen, (bron: www.alassy.nl).
- Pagina 17: Figuur 4: Topografische kaart van de omgeving ten westen van Jelenia Góra

Samenvatting

Veel geografen schrijven over de economische en politieke ontwikkelingen die Polen doormaakt. Narratieve concepten voor onderhavig onderzoek zijn afkomstig van Herman Vuijsje's 'Prijs van het Paradijs'. Het doel van dit onderzoek is het verkennen van zijn ideeën en conceptualisatie van de achtererfeconomie met behulp van theorieën van Doreen Massey en Alejandro Portes. De documentatie van Vuijsje's 'Prijs van het paradijs' wordt gebruikt en verder ontwikkeld tot een conceptualisatie van de achtererfeconomie.

In vroegere tijden ontstonden in plattelandsgemeenschappen in centraal Europa economische afspraken, ook wel betiteld als 'vetes'. Achtererfeconomieën vinden gedeeltelijk in informele economische netwerken plaats, zijn afhankelijk van voormalige vetes en dragen desondanks bij aan het huidige welvaartsniveau en welzijnsniveau van plattelandsgemeenschappen. Een conceptualisatie van 'achtererfeconomie' kan aanleiding zijn voor verdere discussie over kleinschalige economieën. Gemeenschappen die overlevingsstrategieën ontwikkelden in politieke turbulente tijden, zoals Polen die heeft meegemaakt, ondervinden sommige facetten van modernisering als positief. Welzijn en welvaart spiegelen zich in de houding van vooruitstrevende ondernemers. Toch representeert een grote groep individuele economische actoren, wier onderneming nauw met het huishouden is verbonden, een economische terughoudendheid en onvermogen in het vormen van instituties. De terughoudendheid en beperkte humane netwerken doen zich voor in betrekkelijk kleine economische structuren, waarvan de economische waarde nauwelijks vastgesteld en dus onderschat is. Duidelijk is dat de achtererfeconomie een set van economische activiteiten representeert die met grote flexibiliteit door de ondernemers wordt ondernomen. Of dit pure noodzaak is die voortkomt uit de armoede kan slechts deels worden beaamd. Gebrek aan humaan kapitaal door leegloop van arme gebieden en sociale minderwaardigheidsproblematiek zoals drankgebruik spelen tevens een rol.

Vanuit de zienswijze van Vuijsje worden vier concepten van de achtererfeconomie in het licht van die theorieën van Massey en Portes behandeld, te weten 'zelfvoorziening in Primaire levensbehoeften', 'grond als kapitaal', 'verplichte familiecontacten versus formele instituties' en 'cultuur van de armoede'. De theorieën waarbinnen naar wetenschappelijke posities aangaande bovengenoemde concepten van de achtererfeconomie wordt gezocht, zijn: de padafhankelijkheidstheorie van Doreen Massey, het tijdruimte concept van Doreen Massey en de theorie over informele economische activiteiten van Alejandro Portes. Uit resultaten van deze analyse blijkt dat de groeimogelijkheden van de achtererfeconomie niet enkel afhankelijk zijn van interlokale economische bedrijvigheid tussen gelijkwaardige achtererfeconomieën, maar eveneens van sociale netwerken die mede worden gevormd door deze economieën zelf.

Een verkenning van de sociale dimensie van de achtererfeconomie geeft inzicht in de sociale netwerken. In het theoretisch kader blijkt dat sociale netwerken een primaire voorwaarde voor ondernemerschap zijn. Ze vervullen rollen op het gebied van het opvangen van hoofdzakelijk familiale

relaties, fungeren als middle man, die producent met consument of afnemer verbindt, en zorgen voor de (voor zover noodzakelijk) relaties in formele arrangementen.

Uit resultaten van het empirisch onderzoek blijken verbindingen met het concept 'achtererfeconomie' dat in hoofdstuk twee beschreven staat. Uit empirisch materiaal blijkt dat de achtererfeconomie van de gemeente Stara Kamienica, in de Provincie Silezië in Zuidwest Polen, werkt als een overlevingsstrategie. Publieke domeinen ontwikkelen niet, aangezien er niet in geïnvesteerd wordt. Bovendien gebruiken mensen ze niet veel. Afhankelijkheid tussen de verschillende economische lagen, een kleine diversiteit aan economische lagen en een beperkte groeimogelijkheid bevestigen de toepassing van Doreen Massey's ideeën. Als gevolg van de beperkte groeimogelijkheden, vallen economische activiteiten terug op het basisniveau 'overlevingsstrategie' dat Portes beschrijft in zijn concepten van de informele sector (overlevingsstrategie, afhankelijke exploitatie, groeimodel). Samen met de bevindingen van hoofdstuk twee en drie kan worden gesteld dat de achtererfeconomie kenmerken heeft van een afweermecanisme tegen de spanningsvelden die ontstaan in transitieprocessen, waarvan de overheid de waakhond is. Daarnaast zien we de achtererfeconomie als een overlevingsstrategie, waarop mensen terugvallen in tijden van economisch risico, het wegvallen van formele en geregistreerde economische arrangementen en in tijden van schaarste. Het huishouden blijkt een grote rol te spelen in het initiëren van economische bedrijvigheid en het daarmee opvangen van problematiek rond spanningsvelden tussen economische sectoren en sociale netwerken.

Concluderend vertoont de achtererfeconomie overeenkomsten met overlevingsstrategieën zoals deze worden gepresenteerd in het werk van Portes. Wantrouwen en argwaan blijken in delen van Oost Europa reden te zijn voor beschermende economische strategieën. De achtererfeconomie heeft naar verwachting in de context van transformatieprocessen een vertragende werking op de ontwikkeling van de moderne ruimtelijke economische structuren en de sociaal-maatschappelijke verwachtingspatronen van een westerse maatschappij. Ze houdt zich in stand door het manifesteren van zich herhalende, kleinschalige economische structuren die worden bepaald door sociale structuren. Anderzijds zijn achtererfeconomieën uitstervende fenomenen die zichzelf nauwelijks kunnen verdedigen tegen globaliseringkrachten, maar tegelijkertijd de vluchtweg als alternatief voor facetten van modernisering vormen. Sociale netwerken en het humaan kapitaal, die de basis vormen voor economische groei in de achtererfeconomie, komen meer en meer in aanraking met positieve welvaartseffecten van globalisering en daarmee gepaard gaande schaalvergroting. De vraag blijft in hoeverre snelle economische transitie wordt geaccepteerd in Poolse dorpen. Ondanks vooruitgang van de welvaart blijft men behoedzaam voor negatieve effecten van schaalvergroting.

Hoofdstuk 1 Wat zijn achtererfeconomieën?

1.1 Inleiding

1.1.1 Aanleiding

De aanleiding voor dit onderzoek ligt in het werk van Vuijsje die een sociaaleconomisch bestaan schetst van plattelandsgemeenschappen, hun sociologie en hun economie in centraal Europa, die hij betitelt als 'achtererfeconomie' in zijn boek 'de Prijs van het Paradijs' (2004). Vuijsje's werk bevat elementen die raakvlakken vertonen met sociale geografie. In het begin van zijn boek poneert Vuijsje de stelling of de EU in haar benadering van nieuwe toegetreden lidstaten een 'maximaal laatvermogen' of een 'maximaal laadvermogen' moet toepassen. (Vuijsje, 2002 p.11). Hij doelt hiermee op de vraag of de inspanningen die de EU doet om Midden en Oost Europese landen te moderniseren en te hervormen naar de West Europese sociaaleconomische en politieke standaarden, in de Midden en Oost Europese rurale gebieden wel haalbaar zijn. De armoedige situaties die hij tegenkomt op het platteland van midden- en Oost Europa beschouwt hij als negatieve gevolgen van globalisering. In zijn studie voorafgaand aan de reis, ontdekte hij dat mensen, om zichzelf te beschermen tegen revolutionaire politieke en maatschappelijke (en impliciet economische) veranderingen, zich terugtrokken in economische zin. Men beschermde de micro economie van het eigen huishouden. *"Iedere werker mocht van 'Big Brother' een halve of een hele hectare 'landbouwgrond nabij de woning' houden"* (Vuijsje, 2004 p.93).

Kleinschalige economieën op het Poolse platteland hebben in de perceptie van Westerse intellectuelen wellicht een schilderachtig karakter. Romantiek lijkt te staan voor idealistische verbeeldingen en politieke onderdrukking voor verbeeldingen van armoede (Vuijsje, 2004). Europa wil met behulp van modernisering en Europeanisering de macro-economische capaciteiten van de nieuwe EU lidstaten vergroten door grootschalige voedselproductie te stimuleren in de nieuwe EU lidstaten (Vuijsje, 2004).

Een andere aanleiding om kleinschalige dorpseconomieën in Polen te bestuderen is het feit dat in Europa een verschuiving plaatsvindt naar een postsocialistisch tijdperk (Stenning, Bridger & Frances, 2005). Bepaalde regio's lijken hierin echter achter te blijven, *"The disparities in development levels, and the effects of the transformation, can be observed at various spatial scales, particularly the voivodship and the local level"* (Parysek & Wdowicka, 2002 p.73). Achtergestelde regio's hanteren een economische strategie die men ten tijde van transitie inzette. Vuijsje gebruikt de term achtererfeconomie. Bekend is dat het een kleinschalige manier van economie bedrijven is vanuit een bepaalde sociale constructie (Vuijsje, 2004). Een verkenning biedt inzicht in het karakter van dit fenomeen dat elders op de wereld als afweermechanisme en overlevingsstrategie wordt gekenmerkt.

1.1.2 Probleemstelling

De onontdekte geografie van achtererfeconomieën is een reden voor een verkenning van het fenomeen. Bij het fenomeen behoren vindingrijke economische oplossingen binnen gemeenschappen die in transitie verkeren. "Om het gemengde bedrijf een nieuwe toekomst te geven, zijn fantasie, ondernemersgeest en arbeidszin nodig" (Vuijsje, 2004 p.127). Wat is de betekenis van sociaaleconomische implicaties bij deze 'vindingrijke' oplossingen, die vaak in strijd zijn met formele economische arrangementen? Formele arrangementen schieten vaak tekort in het uitvoeren van een eerlijk economisch beleid. Dit vormt weer een voedingsbodemp voor de uitvoering van informele economische praktijken.

1.1.3 Doelstelling

Het doel van deze scriptie is het creëren van een beter begrip van het fenomeen achtererfeconomieën als economische ruimte en de totstandkoming daarvan. Hierbij zullen de door Vuijsje voorgestelde concepten van de achtererfeconomie leidend zijn, waarbij tevens de geografisch wetenschappelijke waarde kan worden ontdekt. Een verkenning van deze concepten lijkt inzicht te kunnen bieden in welke sociaaleconomische problematiek binnen de plattelandseconomieën speelt. Deze verkenning is de basis voor een analyse met behulp van geografische theorieën. Uiteindelijk bewerkstelligt dit onderzoek een conceptualisatie van de achtererfeconomie waarbij *theorieën* van Doreen Massey en Alejandro Portes als *referentie* worden gebruikt om de concepten van Vuijsje uit te bouwen. Door het uitvoeren van inhoudsanalyse naar relevante theorieën van Massey en Portes en het doen van observaties en diepte-interviews ontstaat een overzicht van actuele gegevens over achtererfeconomieën. Deze dienen ter toetsing van de theorie en ter ondersteuning van de conceptualisatie. Het onderzoek richt zich op de economische activiteiten die plaatshebben, hun sociaaleconomische karakter en de sociale netwerken die door deze activiteiten worden gevormd en aan de basis van economische activiteiten liggen.

Het verhaal dat Vuijsje (2004) over de achtererfeconomie aan het licht brengt, lijkt geografisch wetenschappelijke waarde te hebben. De tweeledige hoofdvraag in dit onderzoek luidt daarom als volgt: Welke rol spelen achtererfeconomieën in de hedendaagse Poolse plattelandseconomie en hoe kunnen de narratieve, literaire concepten van Vuijsje hierbij in een wetenschappelijke analyse behulpzaam zijn?

Om de doelstelling te analyseren zullen de volgende deelvragen worden beantwoord:

- Onder welke omstandigheden zijn achtererfeconomieën tot stand gekomen?
- Welke rol spelen achtererfeconomieën op dit moment?
- Hoe presenteren de concepten van Vuijsje zich in achtererfeconomieën?
- Op welke wijze kunnen deze concepten in de context van achtererfeconomieën in een geografisch wetenschappelijk perspectief worden geplaatst?

1.2 Maatschappelijke relevantie

De Poolse maatschappij leeft met onbeantwoorde vragen over de verdeling van welvaart (Parysek & Wdowicka, 2002). De Poolse plattelandseconomie is, ondanks de sterke landelijke groei van de sector van informatie- en communicatietechnologie en de bouwsector, vanaf het jaar 2000 met 20% (Eunite, 09-2007), relatief ongestructureerd en biedt geen sterke uitvalsbases voor werklozen. Economische arrangementen op het platteland lijken een oplossing voor een aantal problemen (Vuijsje, 2004). Er zijn aanleidingen voor het economisch en ruimtelijk handelen en gedrag van actoren in de huidige achtererfeconomieën. Het 'economisch gedrag' is onder andere gevormd door transformatieprocessen (Vuijsje, 2004). Omstandigheden lijken een negatieve uitwerking op sommige plattelandssamenlevingen te hebben.

In dit onderzoek wordt gezocht naar beweegredenen om een bepaalde economie te handhaven, in omstandigheden die de samenleving moeilijk lijkt te kunnen veranderen. Voor Polen is het van belang om inzicht te krijgen in de structuren van informele economieën en hoe die aan de nationale economie bijdragen (Eunite, 09-2007). Nieuwe economische modellen geven meer inzicht in bijdragen van dorpseconomieën aan de macro-economie. Omdat kleinschalige informele economieën een belangrijke basis vormen voor sociale netwerken en achtererfeconomieën daaronder mogen worden geschaard, is het belangrijk te weten hoe ze precies in elkaar steken (Vuijsje, 2004).

1.3 Wetenschappelijke relevantie

Het werk van Vuijsje 'de Prijs van het Paradijs' (2004), vormt de aanleiding voor deze scriptie. De daarin beschreven concepten hebben een sociaalwetenschappelijke betekenis. Beschrijvingen van zijn reisverslag hebben een hoog subjectief karakter, maar bevatten ook politieke en sociaalwetenschappelijke informatie. Vuijsje stelt wetenschappelijke relevantie en tegelijkertijd de empirische realiteit aan de orde. Dit onderzoek probeert de geografisch wetenschappelijke relevantie te ontdekken.

Relaties tussen mens en veranderende omgeving zijn reeds lange tijd onderwerp van onderzoek in de gedragstheoretische geografie. Hoe gaat menselijk gedrag om met continue en soms abrupte veranderingen in de omgeving? Aitken en Björklund (1988) onderzochten deze mogelijke dynamiek door transactionalisme en transformatie van de omgeving. Ze zochten naar kwantitatieve wetmatigheden die het mogelijk maken cumulatieve kennis over perceptie en cognitie over de omgeving te vergaren. *'Throughout the behavioral process of transacting with the dynamic conditions of the neighborhood, residents' schemata and behaviors may alter towards restoring residential environmental quality. Alternatively, they may construe the environment as being overwhelming or hopeless'* (Aitken & Björklund, 1988 p.58). Deze gedragstheoretische benadering zou ook op de gemeenschappen van achtererfeconomieën van toepassing kunnen zijn. Vuijsje onderkent dat economische en politieke transitie redenen tot aanpassing en overlevingsstrategieën binnen Oost en centraal Europese plattelandsgemeenschappen zijn.

Winter & Morris et al (1999) ontdekten dat het belangrijk is te bepalen welke rol economische activiteiten vanuit het huishouden spelen in economische transitie. Elizabeth Dunn (2002) toonde aan dat er een paradox bestaat betreffende voedselveiligheid binnen de Poolse voedingsmiddelenindustrie. De vleesindustrie in Polen lijkt sterk afhankelijk van kleinschalige coöperaties en werden daarin ondersteund door voormalig economische systemen (Dunn, 2002). *'On the other hand, the social legacies of previous economic systems -in this case, state socialism- give small-scale producers tools such as informal markets, personal social ties, and political organizing skills that can be used to create barriers for large multinational competitors'* (Dunn, 2002 p.1493).

Het functioneren van deze sociale banden is een fenomeen dat op meerdere manieren nader kan worden onderzocht. Volgens Oxley, Haggard, Werner & Altman, (1987), zouden fenomenen als netwerken en fysieke contexten, zoals geografische situering, moeten worden onderzocht met een meer holistische benadering, omdat het fenomeen verandert met de tijd en omstandigheden. Sociale netwerken zouden meer vanwege hun interne coherentie dan vanwege hun oorzaakgevolg relaties onderzocht kunnen worden.

Doreen Massey (2004) komt tot de conclusie dat lokaliteiten, waaronder lokale economieën, strategieën ontwikkelen om met impacts van globaliserende krachten om te gaan. ... *'the new forms of globalisation as they impacted upon localities in the developed world have reinforced the argument in immediately practical ways. And that understanding of the global construction of the local has engendered a whole range of inventive local strategies. I would include here, for instance, local economic strategies which try seriously to address the room for manoeuvre which nonetheless exists at local level and which also attempt to engage with external forces'* (Massey, 2004 p.98).

Armoedesituaties, vindingrijkheid, sjachercultuur en afweermechanismen zijn verschijnselen waarover verschillende conceptualisatie en discussie bestaat onder sociaal geografen. Veronderstelde afweermechanismen heeft veel weg van de zelfbeschermende werking van meer verspreide vormen van informele economische sectoren in ontwikkelingslanden. Daarom betreft dit onderzoek, naast Vuijsje's werk als startpunt, standpunten van Portes (2001) over die informele economische sectoren. Kennisname van het fenomeen achtererfeconomie in een conceptualisatie van ruimtelijk handelen vormt in de toekomst wellicht een basis voor het beter begrijpen van deze vorm van economie.

Andere denkers kunnen een bijdrage leveren aan verdere discussie over de achtererfeconomie, hoe deze in elkaar zit, wat de invloeden zijn van sociale netwerken op ruimtelijke ontwikkeling en hoe het spanningsveld tussen instituties en achtererfeconomie zelf van invloed is op verdere economische ontwikkeling. De benaderingen van Portes en Massey zijn gedragswetenschappelijke benaderingen. Gedragswetenschappelijke benaderingen staan in een aantal opzichten tegenover de benadering van Terry Mc Gee die zijn onderzoek meer richtte op de structuur van de omgeving. Hij zag de informele economische activiteiten die beschermd moesten worden tegen de werking van kapitalistische markten, omdat het gevaar bestond dat deze laatste de informele markten zouden verdrijven en vestigde zo aandacht op context afhankelijke operatie en groei van een informele sector. In overeenstemming met de gedachten van Vuijsje en zijn empirische gegevens, laat McGee blijken dat de arrangementen in de

informele sectoren een belangrijke factor van de economische actoren vormen¹ (McGee, geciteerd in Haggblade & Liedholm, 1991). Gedwongen en abrupte beëindiging van deze arrangementen zou de kleine markt die er wel is vernietigen. Marry Winter voerde met collega's enquêteonderzoek uit naar zeshonderd huishoudens en domeincondities met de bedoeling impacts van transitie naar een kapitalistische macro-economie op economisch handelen te bepalen. Ondanks een minder groot profijt van de transitie, ervoeren rurale gemeenschappen een relatief hoge mate van welzijn. Hierin speelt ondernemerschap verbonden aan het huishouden waarschijnlijk een grote rol. *"The final conclusion, that rural families have fared worse than urban families, and yet report higher levels of well-being than those living in urban areas, clearly requires additional analysis. The focus of this analysis should be attempts to estimate the magnitude of the production of goods and services and the differentiation of entrepreneurial households from those not involved in such endeavours"*, Winter & Morris et al, (1999,44). Roger Teszler schrijft over de rol van informele economische sectoren. Hij impliceert dat deze fungeren als vangnet voor falende formele sectoren. Teszler (geciteerd in Baud & de Bruijne, 1993) merkt op dat, in een falende wisselwerking tussen politiek en economie, informele economische sectoren als *'backbone'* blijken te fungeren. Hij doelt op informele arrangementen als ruggengraat voor mensen die niet terugvallen vanuit formele arrangementen. Roger Teszler laat zich in zijn artikel in het boek *'Gender Small scale industry and development'* meer uit over de rol, het management en het functioneren van micro-economieën en vooral de industrieën die daartoe worden gerekend. Hij stelt het nut van informele economische netwerken en aanverwante sociale arrangementen aan de orde. Uitgangspunten van de theorieën van deze andere denkers worden niet meegenomen voor verdere analyse in hoofdstuk vier.

Hanson & Pratt (1988) analyseerden een framework om modellen te ontwikkelen voor het onderzoeken van relaties tussen werk en thuis in steden. De grote flexibiliteit in Poolse rurale huishoudens doet vermoeden dat de geconstateerde toename in diversiteit van huishoudentypen in steden in de V.S. en Verenigd Koninkrijk, vergelijkbaar is en dat een dergelijk gedragswetenschappelijk model in Polen ook van toepassing zou kunnen zijn. *'The fact that more individuals are trying to combine home paid employment and home in a single daily activity pattern – rather than in two separate ones – means that the interdependencies between home and work need to be reassessed'* (Hanson & Pratt, 1988 p.303).'

1.4 Strategie en methode

De scriptie beoogt een conceptualisatie te vormen met de ideeën van Vuijsje, om deze vervolgens te toetsen aan de theorieën van Massey en Portes. Dataverzamelingstechnieken voor dit onderzoek zijn het doen van interviews, observaties en inhoudsanalyses van wetenschappelijke documenten. Voor het schrijven van deze thesis is gebruikgemaakt van literatuuronderzoek en is participatieve observatie

¹ In stagnant or slowly growing agricultural areas small enterprise activities provide employment to surplus labor; in conditions of growing agricultural incomes they contribute to the process of growth, diversification, and the shift to more productive uses of rural resources, Haggblade and Liedholm (1991).

gedaan om een interne coherentie van aspecten (Oxley, Haggard, Werner & Altman, 1987) aan het licht te brengen. Het empirische materiaal vult de concepten aan die zijn ontwikkeld door de analyse van Vuijsje's concepten (Vuijsje, 2004). Het empirische materiaal is vroeg verzameld en later pas geanalyseerd. Er heeft geen verzameling van aanvullende data plaatsgevonden aangezien, door het ontbreken van vernieuwende theoretische inzichten, daartoe geen aanleiding was.

Conceptualisatie is nodig om Vuijsje's begrippen geografisch wetenschappelijke inhoud en relevantie te geven. Deze begrippen zijn een beschrijving van de algemene indrukken van rurale economische structuren in nieuwe EU lidstaten, waaronder situaties in Polen. Vervolgens richt empirisch onderzoek hier zich op de gemeente Stara Kamienica in Polen. Een in deze gemeente gevestigde Nederlandse wandelaarsstichting heeft veel informatie over de dorpseconomie, goede contacten bij verschillende ondernemers en biedt het inzicht in het functioneren van de lokale economie in de opkomst van een kapitalistische economie.

Narratieve vertelling van de interviews en observaties vervullen drie functies (Phillips & Jørgensen, 2002). Ze geven een beeld van de betekenisgeving van de achtererfeconomie, vullen zo de theoretische concepten van Vuijsje aan en bevestigen of falsificeren de toepasbaarheid van theorieën van Massey en Portes. Voor de verwerking van empirische gegevens wordt een discoursanalyse ingezet. Daarmee kunnen gespreksonderwerpen, identiteiten, betekenissen en signalen uit het materiaal worden gededuceerd.

Er is ook economisch onderzoek door Winter & Morris et al (1999) naar economische processen binnen de Poolse maatschappij. Concepten van Herman Vuijsje vormen hier een referentie voor stellingnamen uit de theorieën. Ter oriëntatie en afbakening van het onderzoek heeft een vraaggesprek plaatsgevonden met Peter Spruijt in juni 2006, te Amsterdam.

Formulering van een discours in de analyse van het empirische materiaal, levert de betekenisgeving van de achtererfeconomie. Deze betekenisgeving wordt vervolgens vergeleken met de concepten die Vuijsje in zijn 'achtererfeconomie' heeft gelegd.

1.5 Leeswijzer

Hoofdstuk twee geeft een algemene beschrijving van landbouweconomie in Polen en West Silezië. Hoofdstuk drie maakt een selectie van de belangrijkste concepten van Vuijsje uit zijn *'Prijs van het Paradijs'*, (2004). De daarnaast geïntroduceerde theorieën vormen de bril waarmee de ideeën van Vuijsje worden geanalyseerd in het voorlaatste hoofdstuk. Aan het einde van hoofdstuk drie geeft een voorlopige conclusie aan wat juist die begrippen van Vuijsje met achtererfeconomieën hebben te maken en er wordt vooruitgeblikt op het vergelijken van deze concepten met standpunten uit de theorieën van Massey, *The spatial division of labour. Social structures and the geography of production.* (1984) en Portes' formele economische sector (2001). Hoofdstuk vier plaatst het theoretische kader. Dit is een verdere vergelijking met en verdieping van de verkenning van Vuijsje's concepten. Hoofdstuk vijf behandelt de empirische gegevens in een narratieve vorm. Een case is gemaakt van de gemeente Stara Kamienica. Drie dorpen zijn de omgeving geweest voor het verkrijgen van onderzoeksdata. De ervaringen van het onderzoek worden in verhaalvorm in een synthese met plaatselijke documentatie

verbonden aan de concepten van Vuijsje en de theorieën kader. Ten slotte beschrijft hoofdstuk zes de conclusies van deze thesis.

Deze thesis is geschreven voor degenen die zich bezig houden met kleinschalige plattelandseconomieën in transitie. Het draagt ook bij aan de visies van mensen die geïnteresseerd zijn in de ontwikkeling van informele economische sectoren. Het onderzoek is daarnaast bedoeld als uitdaging voor mensen die de geografisch wetenschappelijke posities van Massey en Portes op een andere manier willen uitleggen en bij willen dragen aan verdere theorievorming over achtererfeconomieën.

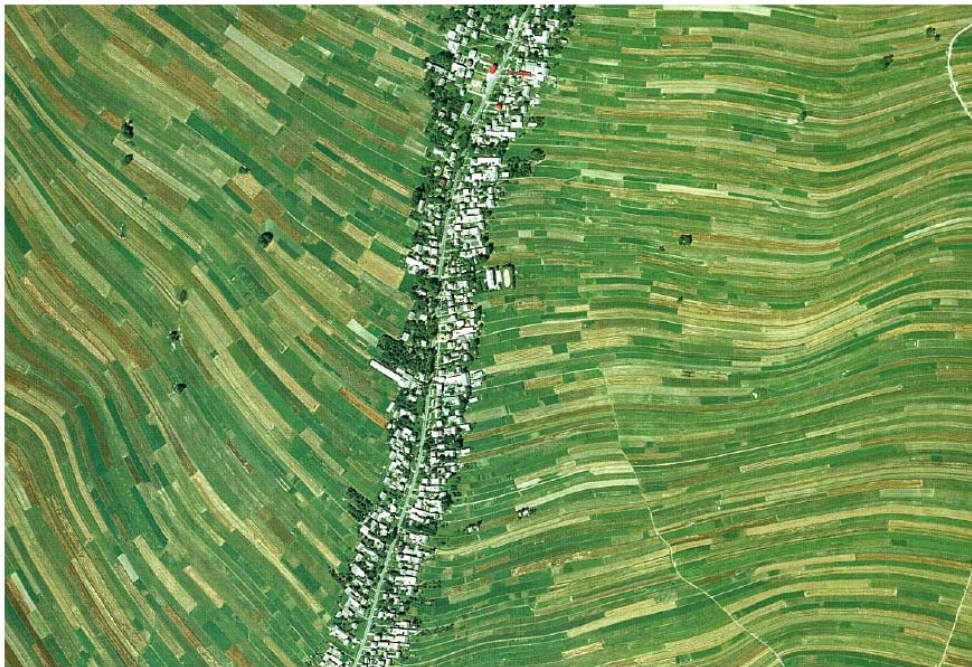
Hoofdstuk 2 Landbouweconomie in Polen en west Silezie

2.1 Inleiding

In hoofdstuk één is de route uitgestippeld naar een conceptualisatie van achtererfeconomieën met behulp van Vuijsje's concepten, aangekondigde economisch geografische theorieën en het empirisch onderzoek. Het hoofdstuk beschreef de rollen die deze onderdelen in het onderzoek spelen. Het rapport behelst zowel een theoretietoetsend karakter als een conceptualisatie.

Hoofdstuk twee geeft een regiobeschrijving waarin de belangrijkste economische vormen, een inleiding op Vuijsje's concepten en een algemene inleiding op het concept achtererfeconomie aan bod komen. Politieke en economische transitie waren altijd belangrijke factoren in het economisch functioneren van het Poolse platteland. Waar in de 17^e, 18^e en 19^e eeuw grote culturele en sociale verschillen werden getolereerd in de Poolse samenleving, werden deze verschillen in de laat 19^e en 20^e eeuw meer aanleiding tot spanningen. Uitgebreid archiefonderzoek door de stichting Nemo (2001) toont aan dat de inheemse bevolking, de Sileziërs veelal uit verschillende etniciteiten heeft bestaan (Westermann, 1970). Het Pruisische rijk en later het Oostenrijkse Habsburgse in de 18^e en 19^e eeuw, brachten culturele diversiteit en grote, internationale handelsvrijheid. Overwegend Duitse bevolkingsgroepen woonden in de dorpen en steden van West Silezië.

De Sudeten in het zuidwesten van Silezië is een bergachtige regio en kent een armoedige geschiedenis. In de 19^e en vroege 20^e eeuw was de textielverwerkende industrie sterk vertegenwoordigd in Sudetenland.



Figuur 2: De kadastrale situatie op het Poolse platteland met versnipperde percelen. (Bron: luchtfoto Eurosense, uit Bogaerts, 2002)

Weverijen en wasserijen van met name linnen waren in elk dorp aanwezig en boden een dusdanige werkgelegenheid naast de landbouw dat een bevolkingsdichtheid van 132 – 150 inwoners per km² mogelijk was (Westermann, 1970). Door de relatief vroege industrialisering ontwikkelden de houtskoolverwerkende industrie en steenkool en ijzer, koper en nikkelsmederijen, de zogenaamde 'Verhüttungsindustrie'. Deze industrie maakte onder andere staalproducten voor een uitgebreid spoorwegennet mogelijk. Daarnaast is de bijzondere glas- en keramiekindustrie al eeuwen ver ontwikkelt in Neder Silezië. In Historische documenten wordt Jelenia Góra genoemd en geprezen voor haar keramische kunsten (Westermann, 1970). Van de 18^e eeuw tot en met de eerste helft van de 20^e eeuw waren er veel kuuroorden en badplaatsen die van de natuurlijke bronnen gebruikmaakten. Deze vakantiebestemmingen voor de gegoede Pruisische, Hapsburgse en later Duitse en Oostenrijkse burgerij zetten de natuurkrachten van Zuidsilizië, toen bekend als de Sudeten op de kaart. Tegenwoordig wordt de Pools Tsjechische regio vanuit toeristisch perspectief wederom als multinationale grensregio beschouwd.

Een grote invloed op het functioneren van een aantal economische sectoren was het verschil in bevolkingsdichtheid voor en tijdens de Tweede wereldoorlog ten opzichte van de bevolkingsdichtheid na de oorlog. Tot 1945 kende Silezië een bloeiende landbouw. 23% van de beroepsbevolking was in 1945 werkzaam in de landbouw. In de bergen en het voorgebergte van het Reuzengebergte kwam veel seizoensgebonden landbouw voor. Voor de oorlog in 1937 bedroeg het inwoneraantal in Silezië 6.048.000, waarvan 4.796.000 in Duits territorium woonde (Westermann, 1970). In 1955 was het inwoneraantal slechts 4.083.000, bij een gemiddelde bevolkingsdichtheid van 112 inwoners/km².

In Poolse kernregio's ontwikkelden zich de diensten- en industriesector meer en meer, ten koste van de landbouw- en industriesector (Parysek & Wdowicka 2002). De centrale planningseconomie zette vanaf 1966 in op spreiding van economische activiteiten. Industrie en dienstensector werden in Noordelijke regio's gevestigd. Groei van industrie in het zuiden werd verkleind in de plannen voor 1966 tot 2000 (de Blecourt J., H. Cocu, H. Goverde, W. Jongen & B. Senden, 1981, p.54). Veel landbouwgronden lijden nu nog aan ernstige verslechtering vanwege de slechte milieufactoren zoals lucht- en bodemverontreiniging. Slechts de helft van alle landbouwgronden wordt op een gangbare, moderne manier bewerkt. De overige gronden doen dienst voor productie in achtererfeconomieën of zijn onderhevig aan braakligging. Van de beroepsbevolking is 26,7% nog werkzaam in de landbouw. Dit percentage ligt zo hoog omdat er sprake is van een overbezetting en van verborgen werkloosheid in plattelandsgebieden (Europese Commissie, 2007). Het grote verschil tussen het BBP-aandeel en het aantal in de landbouwsector werkzame personen wijst echter op een zeer lage arbeidsproductiviteit, en laat zien hoe omvangrijk de deeltijdlandbouw is (International Association of Agricultural Economists, IAAE, 1969-1970). Voor de belangrijkste producten is het land bijna voor 100% zelfvoorzienend (Europese Commissie, 2004).

Privatisering van landgebruik na de eerste Wereldoorlog leidde tot kleinschalige verkaveling, Bogaerts (2002). Percelen van 0,5 tot 1 hectare waren echter niet rendabel voor een markteconomie en men werd zo gedwongen om vooroorlogse economische activiteiten weer op te pakken. Na de tweede wereldoorlog en verdrijving van Duitsers en Oostenrijkers, wilde het toenmalige Tsjecho-Slowakije in

Sudetenland, waar Silezië onderdeel van uitmaakt, zo snel mogelijk nederzettingen herbevolken. De eigendomsoverdrachten voltrok zich sterk vereenvoudigd op basis van huisnummers, met ongedetailleerde perceelomschrijvingen (Bogaerts, (2002). De verplaatsing van veel aan mijnbouw gerelateerde industrieën van Oost Duitsland naar het westen en de interne migratie van humaan kapitaal naar West Duitsland hebben de waarde van grond daar doen dalen. Hierdoor viel voor de Poolse delen van de regio concurrentie weg. Kleinschalige landbouw maakte een verdere degeneratie mee door opkomst van het kapitalisme vanaf 1989.

Voor 1999 kende Polen 49 provincies die een grote administratieve lastendruk teweegbracht. Dit was aanleiding voor de administratieve herindeling. Op 1 januari 1999 voltrok zich een administratieve herindeling in Powiats die de onderstaande geografische indeling tot gevolg had. Vanuit het oogpunt van toetreding tot de EU heeft de EU aangedrongen op het bereiden van provincies of graafschappen van gelijke grootte, zowel in Tsjechië als in Polen. De Euregio Neisse bestond al vóór 1999, maar breidde zich zo in het Pools – Duits – Tsjechische grensgebied uit met administratieve eenheden van gelijke grootte. Dat vergemakkelijkte de positie van de EU bij het contactleggen voor onderhandelingen in grensoverschrijdende vraagstukken (<http://area.geog.uu.nl/euregionaisse/administratie.htm>, laatst bezocht op 18-3).



Figuur 3: De provincie Silezië en de indeling in administratieve Powiats. Bron: http://upload.wikimedia.org/wikipedia/commons/4/41/Dolnoslaskie_powiaty.png

In 2006 bedroeg de populatie van Silezië in totaal 2.884.248 (http://en.wikipedia.org/wiki/Lower_Silesian_Voivodeship, bezocht op 18-3-2008). Hiervan bedroeg het

rurale aandeel op dat moment slechts 837.097. Duidelijk wordt hoe het inwoneraantal van deze provincie in eerdere perioden van transitie veranderde naar het huidige. De demografische verandering heeft grote gevolgen gehad voor de economische ontwikkeling van de regio.



2.2 Regio west Silezië

Figuur 3: Topografische kaart van de omgeving ten westen van Jelenia Góra (bron: <http://www.dzpk.pl>)

Bovenstaand kaartje is een fragment van een topografische kaart van Jelenia Góra en omgeving. De powiat *Jeleniogórski* ontstond in 1999 uit een wet waarbij administratieve herstructurering was vastgelegd. Binnen dit powiat zijn negen gemeenten aangewezen.

Gmina	Type	Area (km ²)	Population (2006)	Seat
Kowary	urban	37.4	11,824	
Gmina Mysłakowice	rural	88.8	9,990	Mysłakowice
Gmina Podgórzyn	rural	82.5	7,833	Podgórzyn
Szklarska Poręba	urban	75.4	7,094	
Piechowice	urban	43.2	6,494	
Gmina Jeżów Sudecki	rural	94.4	6,303	Jeżów Sudecki

Gmina Stara Kamienica	rural	110.5	5,150	Stara Kamienica
Karpacz	urban	38.0	5,063	
Gmina Janowice Wielkie	rural	58.1	4,066	Janowice Wielkie

Figuur 4: De negen gemeenten in het graafschap Jelenia Góra (Bron: http://en.wikipedia.org/wiki/Jelenia_G%C3%B3ra_County)

Ten westen van Jelenia Góra liggen drie van de veertien dorpjes van de rurale gemeente ('Gmina') Stara Kamienica. De dorpjes liggen tussen een nationaal park in de bergen in het zuiden en een provinciale weg ten noorden daarvan. Op deze topografische kaart is enige infrastructuur te herkennen. We treffen hier oude Noord-Zuid verbindingen die in voorbije eeuwen belangrijke routes tussen Centraal Europa en onder andere tegenwoordige Baltische staten vormden (interview met Peter Spruijt, 2006). Dorpen op deze routes vervulden in die tijden vaak de functie van rustplaatsen. Tegenwoordig zijn handelsroutes meer Oost- West georiënteerd en heeft mobiliteit over de meer grootschaliger infrastructuur plaats. Dit lijkt de economische importantie van de dorpen te verminderen. De dorpen zijn onderling echter goed bereikbaar. De vraag is hoe kleinschalige economische structuren tussen deze dorpen van de gemeente Stara Kamienica van oudsher ontstonden.

Op het schaalniveau van de regio zijn verschillende economische lagen in de geschiedenis te ontdekken (Westermann, 1970). Westermann (1970) onderscheidt drie zones waar zich verschillende industrieën ontwikkelden, die zich in banden van Zuidoost naar Noordwest representeren. Zone één betreft West Silezië en strekt zich uit in de bergdorpen van het Reuzengebergte en Isergebergte van Neder Silezië. Hierin overheerst de textielindustrie gedurende de afgelopen drie eeuwen tot de 20^e eeuw. Daarnaast vond men er de eerder beschreven aardewerk en glasindustrie. De tweede industriële zone kent voornamelijk steengroeven en verwerkingsindustrie voor speciale aarde/bodemtypen.

In de verderop onderzochte gemeente Stara Kamienica leefden anderhalve eeuw voor de Wende (1989) arbeiders die zowel in de delfstoffenwinning alsook in de agrarische sector werkzaam waren (interview met Peter Spruijt, 2006). Een groot gedeelte van de bevolking van dorpen was actief met niet agrarische bedrijfsactiviteiten. Hierbij was het welvaartsniveau grotendeels gebaseerd op zelfvoorzieningsactiviteiten (*International Association of Agricultural Economists, IAAE, 1969-1970*).

Transformatie naar een kapitalistische economie en landhervormingen heeft de regio doen ontwikkelen naar een ruimtelijke mengeling van kleinschalige industriële activiteiten en het continueren van landbouwactiviteiten. Sommige agrariërs zochten hun heil na de val van de muur in Oost Duitsland, waar een regionale economische voorsprong werd verondersteld. Men trof echter bij terugkomst in Silezië vaak een nauwelijks veranderde, gedeprimeerde dorpseconomie aan (interview met Josef Kaprucki, 2006). De voormalig industriële en landbouwkrijdome waren weggefallen tegen kapitalistische invloeden vanuit West Europa en gespannen politiek-economische Oost- West verhoudingen met sociaaleconomische gevolgen (interview met Josef Kaprucki, 2006). Daarnaast speelden op micro niveau in veel lokaliteiten verschillende kwesties tussen sterk onderscheidende culturen vanuit antropologisch oogpunt. De Oekraïense, Poolse en Duitse etniciteiten leefden lange tijd naast elkaar. Na oorlogen

vanuit verschillende politieke overtuigingen versterkte iedere etnische groep haar verdedigingstactieken om de eigen cultuur in stand te houden.

Het bezit van grond en de rol die familie daarin speelt is belangrijk in achtererfeconomieën. Tijdens economische recessie werden veel gezinnen door omstandigheden gedwongen hun activiteiten vanuit het huishouden en de eigen achtererven te initiëren. Moderne ondernemers spelen in op toeristische trends (Stacjna Turystyczna Orle, 2007). Vooral fiets- en wandelroutes zijn in deze regio populair. In hoofdstuk vijf zal blijken in hoeverre de agrarische sector haar activiteiten verbreed en in hoeverre een moderne trend in plattelandsonwikkeling gaande is in de gemeente Stara Kamienica.

2.3 Typering van economisch handelen

De voedselvoorziening door de agrarische sector speelde een belangrijke macro-economische rol vanwege exporten naar Baltische staten en Rusland. In Silezië bestonden agrarische eilanden in de industriegordel die eigenlijk de voornaamste economische sector was.

Het einde van het Pruisische rijk betekende het wegtrekken van de Duitsers. Aan het begin van de jaren twintig van de vorige eeuw groeiden politieke spanningen tussen Rusland en Polen. Dit was eveneens merkbaar in de agrarische sector. In oost Polen dwongen communisten de bevolking tot het werken in staatsboerderijen. In West Polen leidde de dreiging van 'het derde rijk' merkbaar.

Na de tweede wereldoorlog werden Duitse troepen door communisten verdreven. 20% van de agrarische bedrijven in west Silezië was kolchoze, of staatsboerderij (IAAE, 1969 – 1970). Een markteconomie ontwikkelde zich gestaag door de macht op afstand van het communisme. Wel gedoogde dit politieke systeem, naast de staatsboerderijen, achtererven waarop boertjes hun eigen voedsel verbouwden. Echter, dit was niet voldoende om te kunnen concurreren met het westen, dat consumptiegoederen goedkoper produceerde (de Blecourt J., H. Cocu, H. Goverde, W. Jongen & B. Senden, 1981, p.126) Door deze tolerante houding ontwikkelden zich economische micronetwerken van huishoudens en achtererven. Armoedige situaties dwongen gezinnen vaak tot het verdedigen van het achtererf aangezien daar het kapitaal en het bestaansrecht op gebaseerd was (Vuijsje, 2004). Zo ontwikkelde zich een wantrouwig economisch klimaat dat weinig soelaas voor een markteconomie bood. Daarnaast ontwikkelde de industriële sector zich enorm. Veelal werden de verwoeste complexen opnieuw in gebruik genomen na de tweede wereld oorlog. De nieuwere complexen werden volgens de centrale planningseconomie opgezet en arbeiders werden voornamelijk in de grote steden gehuisvest. Door deze nieuwe huisvestingsmogelijkheden en economische perspectieven vond in Silezië aanzienlijke interne migratie naar de steden plaats. Dit had negatieve gevolgen voor de dorpseconomieën waar een leegloop plaatsvond.

In dit hoofdstuk zagen we welke krachten speelden bij de totstandkoming van achtererfeconomieën. Politiek-economische transitie leidde tot andere wetgeving en grondeigendomsrechten. Deze hadden consequenties voor de economische mogelijkheden van dorpseconomieën. Op die manier ontwikkelden onder meer sociale structuren die een eigenzinnige kijk op economische structuren representeerden. De schijnbare economische onafhankelijkheid van dorpen die zich ontwikkelde zal in hoofdstuk vier aan de kaak worden gesteld met behulp van de

padafhankelijkheidstheorie van Doreen Massey (Massey, geciteerd in de Pater, Groote en Terlouw, 2002). Hoofdstuk drie beschrijft met behulp van Vuijsje's concepten welke sociaaleconomische problematiek verondersteld wordt, en hoofdstuk vier analyseert deze nader aan de hand van Portes' theorie van informele economische activiteiten en Massey's theorie van wetmatigheden in tijdruimtesamenstellingen en haar padafhankelijkheidstheorie. Hoofdstuk vijf geeft met behulp resultaten van observaties en interviews een basis economische structuur weer. Het definieert daarmee concepten van Vuijsje en de in dit hoofdstuk veronderstelde overlevingsstrategieën.

2.4 Wat is de achtererfidentiteit?

Als brug naar de behandeling van de theoretische kaders en de analyse van Vuijsje's concepten daarmee, werpen we eerst een blik op de achtererfidentiteit die zich als gevolg van het verdwijnen van het communisme en de opkomst van het kapitalisme ontwikkelde. Deze identiteit geeft een goed inzicht in de basale motivaties voor specifiek ruimtelijk handelen en ruimtelijk gedrag in achtererfeconomieën.

De achtererfidentiteit verduidelijkt de manier waarop en de redenen van mensen die een bepaalde band met hun woon-, werk- en leefomgeving hebben. De mensen in de achtererfeconomie doen hun best om manieren van leven te houden zoals ze zijn. Discontinue, turbulente maatschappelijke veranderingen hebben een eigen cultuur doen ontwikkelen. De mentaliteit is er naar om deze cultuur in stand te houden. De gesloten houding van veel mensen naar buiten toe en de huivering voor verandering zijn gebaseerd op een geschiedenis waarin een wilskracht tot overleven op bestaande, conservatieve manieren is ontwikkeld. Deze identiteit hangt nauw samen met het concept 'cultuur van de armoede' en wijst op een terughoudende mentaliteit.

Hoofdstuk 3 Vuijsje's ideeën over de achtererfeconomie

3.1 Inleiding

Vuijsje's reisverslag geeft een zeer actuele stand van zaken over sociaaleconomische omstandigheden in midden- en centraal Europese dorpen. Hij beschrijft het nieuwe Europese platteland als 'het achtererf van Europa', Vuijsje (2004). Hij beschouwt het als een dorp. Hiermee doelt hij op het feit dat veel economische activiteiten zich in informele sectoren afspelen. Vuijsje bouwt het begrip op uit een aantal karaktereigenschappen van de fysieke omgeving, van de mensen die daarvan gebruik maken en eigenschappen van de activiteiten die ze ontplooiën. Hij beschouwt de achtererfeconomie als een *'beweging naar achteren, in het schulp kruipend'* (Vuijsje, 2004) waardoor deze economie overkomt als een overlevingsstrategie.

Vervolgens laat hij verschillende boeren vertellen welke economische en sociale waarden hun eigen achtertuinen en achtererven voor ze hebben. Vuijsje trekt uit gesprekken met lokale ondernemers in Polen de conclusie dat in het verleden de economische vooruitgang menigmaal zijn tol heeft geëist, zowel tijdens het communisme als de opkomst van het kapitalisme. Economische en politieke transitie hebben bewezen maatschappelijke problemen met zich mee te brengen. Als gevolg hiervan zijn mensen meer ruildiensten en kleinschalige economische diensten gaan toepassen. Ten eerste zijn de achtererfeconomie en de mensen die daarin leven niet klaar voor schaalvergroting. Ten tweede is de sociaaleconomische kloof die zou moeten worden overbrugd eenvoudigweg te groot, maar eveneens moeilijk te omschrijven. *'De komst van de EU is voor een oudere Midden-Europese boer de derde of de vierde omwenteling die hij in zijn leven meemaakt'* (Vuijsje, 2004). Daarom vielen veel plattelandsbewoners terug op familiekringen. Vuijsje onderstreept het economische belang van deze netwerken ten opzichte van formele instituties.

In de praktijk ervaren veel mensen die een groot sociaal netwerk ontlene aan de familie, een relatief grote welvaart. Echter naast deze subjectieve welvaart is ook de 'cultuur van de armoede' kenmerkend voor de achtererfeconomie. Vuijsje constateert dat er in veel nieuwe EU lidstaten werkloosheid, corruptie en negatieve arbeidsmentaliteit voorkomen. Ook een gebrek aan organisatievermogen bij ondernemers als individuele economische actoren duidt daarop. Hieronder worden de ideeën van Vuijsje nader geanalyseerd.

3.2 Zelfvoorziening in primaire levensbehoeften

De verspreiding van een Poolse kenniseconomie en daarmee gepaard gaande sociaalmaatschappelijke veranderingen zijn ver achtergebleven in bepaalde regio's. Vanwege de hoge mate van zelfvoorziening was er in politiek en economisch opzicht minder drang om aanpassingen door te voeren in ruimtelijk economisch opzicht. Zo bleven de condities waaronder de achtererfeconomie zelfvoorzienend en dus onafhankelijk was, in stand. De scheiding tussen economie als institutie en de daar tegenover gestelde overlevingsstrategie van kleine boeren, geeft aan dat deze aangewezen waren op kleine hoeveelheden grond. Een bepaalde mate van onafhankelijkheid van rurale gebieden wordt gekenmerkt door het feit dat op de achtererven in principe alles wordt geproduceerd dat een mens nodig heeft om de winter door

te komen. Op micro niveau zijn plekken binnen de dorpen dus wel op elkaar aangewezen. De achtererfeconomie is in mindere mate afhankelijk van en minder gerelateerd aan grootschalige economische structuren. Hierdoor stelt de achtererfeconomie zich in hoge mate onafhankelijk van urbane gebieden op.

3.3 Grond als kapitaal

Het eigendom grond speelt één van de belangrijkste rollen in de achtererfeconomie. Het is het kapitaal en het bestaansrecht. Hierop voert men overlevingsstrategieën uit. Als een logisch gevolg probeert men aan alles op zijn of haar eigen grond zoveel mogelijk te verdienen. Daarbij vormen de elementen grond en vastgoed het toneel van ruilhandel, geven en nemen en het uitvoeren van diensten. De agrarische sector in de achtererfeconomie manifesteert nevenactiviteiten, verbonden met het bewerken van het land. Verhuur van vastgoed is dan ook een veelvoorkomende moderne economische activiteit, die vooral inspeelt op toeristische ontwikkelingen.

De landbouwmechanisatie leidde in geheel Europa een nieuw landbouwtijdperk in. Kleine stukjes land waren tijdens de *'stalinistische ijstijd'* (Vuijsje, 2004 p.34) in Oost Europa voldoende om de winter door te komen. In Midden en Oost Europa leidde ook het kapitalisme tot de totstandkoming van de achtererfeconomie. Moderne, gangbare landbouw wordt buiten de dorpen in clusters wel bedreven. De gronden worden op veel plaatsen nog op dezelfde manier bewerkt als honderd jaar geleden. Dit impliceert langdurig familiebezit. Ruimtedruk tussen grootschalige landbouw en de kleinschalige achtererfeconomie is er nauwelijks.

Ook stadsmensen maken steeds meer gebruik van achtererfeconomieën in de vorm van aanwezige volkstuintjes en vakantiehuisen. De pacht van grond is een inkomstenbron en een basis voor ruildiensten en ruilhandel. Hierdoor zou men kunnen denken aan een mogelijk grotere padafhankelijkheid die zich in de toekomst ontwikkelt.

3.4 Het toneel van ruilen, geven, krijgen en kleine handeltjes

De rurale communes in Midden en centraal Europa hebben hechte, interne samenwerkingsverbanden. Veelal wordt voor voorzieningen, ruildiensten en levensmiddelen gebruikgemaakt van familiebanden. Maar ook burens in de dorpen nemen deel in de zakelijke netwerken. Een voorbeeld van ruildiensten die in de netwerken plaatsvindt, is het houden van bijen. Deze zorgen voor bestuiving van de fruitbomen, waardoor een oogst gegarandeerd wordt. Het is in feite een toneel waar de ruilhandel en dienstenuitwisseling plaatsvindt. Deze handeltjes vinden in een ongedwongen sfeer plaats. In feite zorgt iedere familie voor zijn eigen voedsel. Voor het produceren van voedsel dat niet direct wordt geconsumeerd, bijvoorbeeld het laten grazen van koeien op je land, of het plaatsen van andermans bijenkorven, worden gelijksoortige ruildiensten uitgevoerd.

3.5 Verplichte familiecontacten versus formele instituties

Het vervullen van dubbele rollen door sociale contacten in de achtererfeconomie ligt voor de hand. Aangezien het grootste gedeelte van het leven van ondernemers en consumenten zich in het dorp afspeelt is het handig om zakelijke contacten dichtbij te hebben. Veel familiebanden en

kennissenkringen vervullen dan ook deze rol. De noodzaak van familiecontacten, of kennissen, wil zeggen dat er nauwelijks vermogen tot het opzetten van instituties is. Familiaire banden zijn alternatieve instituties. Hierin spelen vrouwen en mannen twee verschillende rollen, zoals uitgelegd door Peter Spruijt.

Er is geen vertrouwen in formele instituties. Officiële instanties en instituties zorgden er in het verleden voor dat de bewoners van de achtererfeconomie zichzelf een overlevingsstrategie aanleerden. Door onderdrukking moesten mensen op ongeregistreerde wijze voor zichzelf leren zorgen. Daarnaast kennen Poolse plattelanders een grotere immobiliteit dan bijvoorbeeld Nederlandse plattelanders.

Informele zakelijke contacten onderhandelen 'zonder stress' over economische activiteiten. De gelijke handelingssnelheid zorgt ervoor dat iedereen op elkaar is ingespeeld en op dezelfde manier zijn of haar mobiliteit kan gebruiken, zonder grote aanpassingen te hoeven doen. Vanwege wantrouwen en pessimisme geeft men de voorkeur aan het economisch handelen met familiecontacten.

3.6 Cultuur van de armoede

Sociaaleconomische situaties in veel dorpen worden als armoedig beschouwd, onder andere doordat de West-Europese en Oost Europese opvattingen over welvaart sterk verschillen. Waar de West Europese maatschappij zich bezighoudt met planning en de conjunctuur op nationaal en/of internationaal niveau, hebben overlevingsstrategieën van achtererfeconomieën een heel ander karakter. De inhaalslag die nodig is voor het behalen van westerse standaarden is een grote en men is bang voor een herhaling van de geschiedenis.

Er is weinig vermogen om lange termijn denken om te zetten in een planning voor de toekomst. Instituties om de kennis van planning op te slaan en te verwerken zijn altijd zeer beperkt geweest. Het langzaam uitsterven van het communisme betekende dat het vermogen, tot het vormen en gebruiken van instituties, langzaam in een vacuüm raakte. Echter het communisme was een 'staatsvorm' die voor bijvoorbeeld 'optimale secundaire arbeidsvoorwaarden' zorgde. Op deze manier werden sociale netwerken gebouwd. Daarom waren en zijn sociale en zakelijke netwerken nauw verbonden.

Op het platteland heerst niet alleen concrete armoede. Er is een cultuur van de armoede. Het vertrouwen van de plattelanders in organisaties en instituties is ver te zoeken. Persoonlijke relaties vormen de basis voor zakelijke relaties.

De kerk speelt zowel een progressieve, ontwikkelende, alsook een conservatieve rol in de kleine dorpsgemeenschappen. De negatieve gevolgen van de *conservatieve rol* behelzen onder andere het rechts-nationalistische stemgedrag van een gedeelte van de bevolking. Dit stemgedrag is ten minste conservatief te noemen en draagt bij aan een terughoudende beleidslijn op transnationaal economisch gebied.

Vanwege het *wantrouwen* in formele instituties bewogen plattelanders zich om de dagelijkse kost te verdienen niet verder dan het eigen dorp of het eigen achtererf. Deze situatie is nog steeds een feit in veel in armoede verkerende dorpen. Concreet zijn er meerdere categorieën 'economische situaties' aan te wijzen.

De ondernemers die een proactieve houding hebben vragen de armen, drankgebruikers en voormalig kolchozenarbeiders om voor ze te werken. Maar onder het communisme hebben velen niet geleerd om een hele dag te werken. Deze klusjes zijn op zich wel een baan, aangezien ze op wat voor manier dan ook worden gewaardeerd en betaald door een wederdienst. Dit is voornamelijk het geval in de meest oostelijke regio's van Polen.

Corruptie is een andere indicator van de cultuur van de armoede. Vervalsing van papieren en afpersing horen daarbij. Dit gebeurt gelaten omdat mensen geen verstand hebben van instituties.

3.7 Voorlopige conclusie

In dit hoofdstuk is een begin gemaakt door de meest relevante aspecten van de achtererfeconomie uit het boek van Vuijsje te analyseren. De achtererfeconomie is een fenomeen dat als alternatief voor de gangbare economische structuren, bij intrede van het kapitalisme is ontwikkeld. Overlevingsstrategieën, praktische zelfredzaamheid en inventieve alternatieve economische methoden, zijn de handelwijzen van veel ondernemers in de achtererfeconomie. Deze methoden lijken in Westerse ogen vaak armoedig, maar wijzen op een geestelijke rijkdom. Anderzijds ontwikkelen zich steeds modernere economieën in centrale regio's die de plattelands en perifere regio's van de nieuwe EU lidstaten weten te bereiken.

De sociaal-culturele- en welvaartsverschillen met de rest van Europa zijn groot. Deze manifesteren zich in veel regio's in Polen. Poolse plattelandssamenlevingen zoals die in Silezië weten niet altijd verantwoord om te gaan met een welvaartssprong vanwege vermoedelijke psychologische effecten. De mentaliteit als gevolg van werkeloosheid en slechte perspectieven onderdrukt vooral de individuele ontwikkelingsmogelijkheden van plattelanders en indirect het sociaal kapitaal van de achtererfeconomie.

De cultuur van armoede houdt het tekort aan sociaal kapitaal in stand. Families zijn de netwerken die al jaren voor ruilhandel en andere economische activiteiten de condities vormen van de ruimtelijkheid van de achtererfeconomie. Dit betekent dat een grote onafhankelijkheid bewerkstelligd wordt ten opzichte van economische structuren buiten dorpen. Meestal treft men in de achtererfeconomie vaste patronen van samenwerkingsverbanden tussen leveranciers en producenten aan. Deze vaak onveranderlijke structuren hebben al lang hun dienst bewezen en de mensen achten het niet nodig deze te veranderen. Er wordt niet aan een consequente verandering in structuren of instituties gewerkt. De naleving van economisch beleid kan in brede zin worden omzeild door handelingen in de achtererfeconomie omdat de handhaving op regels te kort schiet. Ruimtelijke consequenties zijn een verkleinde sociale mobiliteit en lijken een isolatie van de dorpseconomieën ten opzichte van institutionele economie tot gevolg te hebben.

In het volgende hoofdstuk treft u een analyserende vergelijking waarin Vuijsje's concepten van de achtererfeconomie worden geplaatst in de theorieën van Massey en Portes.

Hoofdstuk 4 Analyse theorie in raamwerk Vuijsje's concepten

4.1 Inleiding

Het vorige hoofdstuk gaf een raamwerk van de meest relevante concepten van de achtererfeconomie volgens Herman Vuijsje. Dit hoofdstuk behelst een analyse van drie theorieën vanuit dat raamwerk. De theorieën van Doreen Massey met 1): het padafhankelijkheid concept, 2) het tijdruimteconcept en 3) de theorie van informele economische activiteiten van Portes worden geïntegreerd met de concepten van Vuijsje. Vier van de vijf concepten beschreven door Vuijsje in paragraaf drie, worden later aan de hand van deze kaders geanalyseerd. Dit hoofdstuk richt zich op de sociaaleconomische problematiek en vindingrijkheid die hoofdstuk twee veronderstelde en in hoofdstuk drie werd geconceptualiseerd. Het is een verlengstuk voor de concepten van Vuijsje, om zo tot een integratie van de vijf concepten en de standpunten van de theorieën te komen.

De groei van internationale communicatie en het ontstaan van wereldwijde verbanden tussen sociale en culturele strata, zijn haar vaakgebruikte onderwerpen. Ruimte is volgens Massey het construct van de relaties van veel actoren die zich er in bevinden, ongeacht hun belangen of de rol die zij spelen. De **padafhankelijkheidstheorie** van Doreen Massey is een regiobenadering die zich richt op de ontwikkelingsmogelijkheden van de regio. Er van uitgaande dat de regio een economische eenheid is, analyseert haar theorie de verschillende economische lagen uit zich onderscheidende economische perioden. De Padafhankelijkheidstheorie biedt inzicht in de totstandkoming in het verleden en de ontwikkeling in de toekomst van die economische lagen. Doreen Massey's laatste bijdrage is in het begrijpen van het **tijdruimteconcept**. De objectieve kijk bied uitgangspunten om naar de complexiteiten van machtsrelaties op verschillende niveaus te kijken. Hiermee proberen we inzicht te vergaren in de ruimtelijke wetmatigheden die sociale netwerken bewerkstelligen. Ook hopen we hiermee te begrijpen wat de invloeden van sociale netwerken op de ontwikkeling van economische structuren is.

De theorie over **informele economische activiteiten** van Alejandro Portes beschrijft verschillende economische activiteiten in de Verenigde Staten en Latijns Amerika. Veelal betreft het situationele aspecten van geografie van migranten of minderheden. In één artikel beschrijft Portes een aantal paradoxen over het functioneren van informele economische sector ten opzichte van de uitvoering van economisch beleid van overheden. Hij onderscheidt duidelijk drie verschillende typen informele economische activiteiten namelijk overleving, afhankelijke exploitatie en groeimethoden, (Portes, 2000). De belangrijkste zullen hier worden behandeld.

4.2 Integratie van Vuijsjes concepten en theorieën

4.2.1 Zelfvoorziening

Volgens Vuijsje bestaan economische structuren veelal los van de macro-economische ontwikkeling. Dorpen in rurale gebieden zijn al intensiever aan elkaar verbonden. Het zelfvoorzieningsprincipe dat Vuijsje constateert houdt in dat het achtererf en de stukjes grond door plattelandsbewoners uit

verschillende economische sectoren in de primaire levensbehoeften van het gezin voorziet. Primaire levensbehoeften zijn voedsel en een inkomen naast het hoofdkomen.

Vuijsje's concept zelfvoorziening en Portes' theorie van de informele economische sector

Portes onderscheid drie vormen van informele economische activiteiten te weten 'overleving', 'afhankelijke exploitatie' en 'groeimethoden'. Overleving wordt uitgelegd als het eenvoudigste concept waarin ondernemers enkel voedsel in een groentetuin voor eigen gebruik verbouwen. Hierbij zijn geen andere actoren zoals handelaren betrokken, waardoor productie en consumptie dicht bij elkaar liggen. Herman Vuijsje noemt dit de 'zelfvoorziening.'

Het tweede en derde concept van Portes, afhankelijke exploitatie, beschrijft het produceren van goederen waarbij een sociaal netwerk belangrijk is. Er is sprake van consumptie in het sociale netwerk, waarbij werknemers de exploitatie of handel mogelijk maken. Het derde concept noemt Portes de 'groeimethoden'. Deze houdt in dat de productie van de onderneming afhankelijk is van het sociale netwerk en dat er dus sprake is van enige institutie en organisatie.

In de achtererfeconomie zien we het voorkomen van alle drie de concepten. Vuijsje's observaties wijzen duidelijk op de aanwezigheid van 1) zelfvoorziening, dat identiek is aan het concept overleving, omdat de achtererven, die onder andere uit kleine stukjes grond bestaan, de basis vormen voor veel private voedselproductie; 2) afhankelijke exploitatie, die tot uiting komt in de familieondernemingen en de ruilhandel tussen bijvoorbeeld boeren; 3) groeimethoden, aangezien er ondernemingen zijn die hun activiteiten proberen uit te breiden naar andere dorpen. Oudere generaties zijn zo op zichzelf en alternatieve sociale netwerken aangewezen.

Sociale voorzieningen zijn met het wegvallen van het communisme verminderd in aantal en kwaliteit, (Parysek & Wdowicka, 2002 en M. Winter et al, 1999). De manier waarop de gezondheidszorg en sociale voorzieningen zijn verzorgd in Polen, is nog lang niet vergelijkbaar met die in de Westerse economie. De 'second economy' in Afrikaanse landen kende veel informele economische activiteiten waarvan zelfs managers van staatsbedrijven gebruikmaakten om de bottlenecks van de socialistische economie te omzeilen² (Lomnitz & Grossman geciteerd in Portes, 1989).

Zelfvoorziening en Massey's standpunten

Het concept zelfvoorziening lijkt geen tot nauwelijks verbindingen met de theorie van padafhankelijkheid van Massey te hebben. De achtererven die zijn verbonden met de huishoudens hebben een beperkte ruimtelijke verdeling van werk. De meeste activiteiten worden vanuit het eigen huishouden, de werkplaats of het achtererf geïnitieerd zoals we al eerder zagen. De verplaatsing van goederen en diensten is minimaal. Ondernemers hebben niet veel grond nodig om hun activiteiten te ontplooiën. De regio als een combinatie van economische lagen', beschreven door Doreen Massey, is een regiobenadering die aanduidt hoe zij als economische eenheid kan ontwikkelen. Deze theorie gaat in op

² Eén van de paradoxen van Portes, 2000: '*Door toepassen van een verwilderde vrije markteconomie, verliest de regering haar regio van economisch beleid. Een te vrij economisch beleid kan leiden tot oververtegenwoordiging van de informele sector.*'

de positie van een regio en haar economische relatie met andere regio's, doormiddel van de verschillende economische en historische lagen die daarin ontwikkelden. Massey, (1995) behandelt in haar '*Spatial Division of Labour*' onder andere de ruimtelijke arbeidsdeling die beschrijft hoe de regio kan voldoen aan bepaalde eisen, zodat bedrijven/ondernemingen zich kunnen vestigen, of economische activiteiten kunnen plaatsvinden. Er van uitgaande dat de achtererfeconomie uit eilandjes bestaat en onafhankelijk van andere economische structuren opereren, is deze theorie niet van toepassing op de achtererfeconomie. Anderzijds zijn een aantal overeenkomstige principes te detecteren.

Een ruimtelijk aspect van de achtererfeconomie is dat de achtererven als een soort eilandjes functioneren. In paragraaf drie merkten we immers op dat de achtererfeconomie in grote mate onafhankelijk is van urbane gebieden. Het zijn kleine economische ruimten die nauw met het huishouden verbonden zijn vanwege het zelfvoorzienend karakter. Van belang is om, in het licht van de verdeling van werk in de ruimte, het begrip achtererfeconomie te ontleden en te reconstrueren. Hierbij sluit aan wat de rol van vrouwen is in het dagelijkse leven van het huishouden in relatie tot de werksituatie (Dyck, 1990). Hoe verhouden zich de economische activiteiten en welke verscheidenheid tonen deze (welke lagen zijn te onderscheiden)? Deze vragen zouden in eventueel vervolgonderzoek aan de orde kunnen komen.

Massey Schrijft niet expliciet over zelfvoorziening. Ze beschrijft wel hoe verantwoordelijkheden binnen sociale structuren de mobiliteit en de mate waarin mensen werkzaam zijn, diezelfde sociale structuren kunnen beïnvloeden. Dit fenomeen heeft vervolgens weer effect op de ruimtelijke verdeling van werk (*spatial division of labour*). Het algemene idee is dat sommige perioden het kapitaal in een regio de mensen aantrekt, terwijl in een andere periode de mensen wegtrekken uit die regio, bijvoorbeeld omdat een andere regio een aantrekkelijker vestigingsklimaat voor bepaalde economische sectoren heeft. Omdat de meeste economische activiteiten in de achtererfeconomie aan de land- of bosbouw zijn gerelateerd en dus seizoensgeboden zijn, kan dit concept toe worden gepast op de achtererfeconomie. Vanwege het feit dat bouwland het hele jaar door moet worden bewerkt, vinden gerelateerde economische activiteiten tevens op of vanuit de achtererven plaats.

In achtererfeconomieën voelen economische actoren zich op een zeer aparte manier verantwoordelijk voor politieke keuzes. Vanwege de roerige geschiedenis is het zo dat de oudere generaties in Polen zich het liefste niet meer met politiek bemoeien. De trauma's hebben daarvoor te diepe sporen achtergelaten. De daarop volgende generaties voelen zich wel degelijk verantwoordelijk voor een bepaalde politieke besturing van het land. Het feit dat ondernemers in de achtererfeconomie liever niets met staatsbemoeienis – en zo een politieke identiteit – te maken willen hebben, wordt ondersteund door het feit dat zij, economisch gezien alleen een verantwoordelijkheid voor hun eigen onderneming voelen. Overheidsingrijpen doet velen van hen terugdenken aan communisme. De informele economische sectoren op kleinschalig niveau hebben daarom liever geen of een zeer conservatieve politieke verantwoordelijkheid. Zij laten hun eigen identiteit nauwelijks beïnvloeden door overheidsregulering Massey (2004).

Het is interessant verder te onderzoeken in hoeverre dit gebrek aan politieke verantwoordelijkheid en bewustzijn van invloed zijn op de mate waarin zelfvoorziening wordt toegepast. Vaak functioneert een falende wisselwerking tussen politiek en economie als stimulans voor de achtererfeconomie.

4.2.2 Grond als kapitaal

Vuijsje beschouwt grond als het bestaansrecht dat bewoners zich hebben gebruikt of toegeëigend om overlevingsstrategieën op uit te voeren. Het uitvoeren van economische activiteiten op de eigen stukjes grond functioneert als bescherming daarvan en wordt als afweermechanisme gezien.

Op en rondom agrarische bedrijven vinden economische nevenactiviteiten plaats die allemaal met behulp van en vanuit het achtererf worden geïnitieerd. De grond is het toneel en de setting voor het uitvoeren van ruilhandel en ruildiensten. Familiebezit van grond, huizen en boerderijen is een groot goed, zo constateert Vuijsje. Ook stadsmensen verwerven inkomsten door middel van de gronden tussen de boerderijen. Zij verhuren daar vakantiepensions of hebben zelf een stukje grond om voedsel te verbouwen.

Grond als kapitaal en Massey's theorieën

Massey zou kunnen onderzoeken hoe de verwevenheid van economische lagen in achtererfeconomieën er uit ziet en hoe elke laag vertegenwoordigd is en verbonden met gelijksoortige lagen in een hogere economische hiërarchie. Hiermee bepaalt men de padafhankelijkheid van een regio. De standpunten in haar theorie wijzen op grotere groeimogelijkheden naarmate de verwevenheid van de economische lagen groter is. De landbouwsector is lange tijd onveranderd geweest in Polen. Nu de centrale planningseconomie niet meer functioneert, verkeert het land in een spanningsveld tussen collectivisering en globalisering. Het eigendom grond kan dus worden beschouwd vanuit een perspectief waarin het noch staats eigendom is, noch aan globaliserende krachten onderhevig is. Autonomie wordt door ondernemers in achtererfeconomieën ontwikkeld en gebruikt. Zo zien ze hun grond als kapitaal zonder van een bepaald economisch systeem afhankelijk te zijn.

De standpunten van de tweede theorie van Massey, het tijdruimteconcept, betekenen dat wetmatigheden in de ruimte ontstaan zoals onder andere sociale relaties en machtsstructuren. Massey laat zich niet expliciet uit over de manier waarop (informele) familiecontacten en formele instituties werken in de achtererfeconomieën van Polen. De basis van haar concept, het construeren van fundamenteën van ruimte en tijd als belangrijkste conditie voor het vertonen van machtsrelaties, heeft te maken met de bescherming van grond als kapitaal.

Concluderend zien we dat Polen regio's kent die als een pallet aan verscheidene economische lagen ontwikkeld zijn. Andere regio's vormden zich vanaf de Wende voornamelijk rond de grote kenniscentra Warschawa, Wroclaw, Poznan en Gdansk. Hoewel de centra zich sterk hebben ontwikkeld, zijn informatienetwerken en het eigen sociaal en humaan kapitaal nog niet verdeeld. Polen heeft de regionale ongelijke sociaaleconomische situaties en ontwikkelingen nog niet weten op te lossen door uitbreiding van de in de centra wel goed opererende informatiestromen. Dit impliceert dat de kennis- en economische centra zichzelf niet zozeer afhankelijk zien van de perifere en rurale gebieden in Polen,

waardoor economische ontwikkeling op zich achtergesteld blijft. De centra zijn meer afhankelijk van buitenlandse investeerders zoals Philips, dan van de verspreiding van het eigen sociaal kapitaal. Massey's principes van afhankelijkheid van verschillende economische lagen lijken in de recente geschiedenis te zijn onderbroken. Ontwikkelingen in een aantal regio's in Polen blijven achter bij ontwikkelingen in andere regio's. Achterereconomieën lijken te bestaan uit ruimtelijke eenheden waar door gebrek aan formele en genormaliseerde instituties geen tot nauwelijks afhankelijkheid van verder ontwikkelde economische regio's is. Massey's principes van afhankelijkheid worden hier aan de kant gezet doordat de economische condities voor afhankelijke ontwikkeling afwezig waren.

Grond als kapitaal en Portes' theorie van de informele economische sector

Alejandro Portes beschouwt grond, net als Herman Vuijsje, als het bestaansrecht van kleine ondernemers. Ondernemers die in een kleinschalige economie opereren, maken op een minimale manier gebruik van hun activa en middelen. Hun activa zoals vee en landbouwgrond in het geval van agrariërs, vormen het bestaansrecht en dus wordt daarin op een duurzame manier geïnvesteerd. In de achterereconomie moeten de activa echter een leven lang meegaan. Daarom mogen ze niet op een uitputtende manier worden geëxploiteerd. De productiemiddelen worden niet ontwikkeld voor de inzet in een kapitalistische economie. Gronden worden vaak aan familie overgedragen doormiddel van het erfrecht (Portes, 2001). Vuijsje ontdekt dit ook.

Portes beschouwt verder grond als een van de hulpmiddelen die het potentieel bezitten om er kapitaal van te maken. Het is aan de mensen om vaardigheden en kennis te ontwikkelen en daarmee het potentiaal te benutten. Kortom mensen moeten economisch inzicht vergaren over gebruikswaarde en ruilwaarde om te snappen hoe het kapitalisme werkt. Vraagt men in de Poolse achterereconomie als ondernemer slechts een wederdienst van andere ondernemers en blijft deze constructie gehandhaafd, dan zal slechts beperkte kennis worden ontwikkeld over de toegevoegde waarden en de potentialen die grond en hulpmiddelen kunnen bezitten.

4.2.3 Het toneel van ruilen, geven, krijgen en kleine handeltjes

..... en Portes' theorie over informele economieën

Ruildiensten en ruilhandeltjes vinden plaats in nauwe, selecte samenwerkingsverbanden. Tijdens economische transitie maakten veel boeren bedrijven ruilafspraken met elkaar om zo het stalinistisch schrikbewind te omzeilen. Deze economische samenwerking bestaat nog steeds.

Portes' theorie van informele economische sectoren past in meerdere opzichten bij dit concept van Vuijsje. Zijn theorie erkent dat er bijzondere netwerken bestaan buiten de reguliere, formele economische netwerken. De sociale omgeving die Portes als voorwaarde voor het bestaan van de informele sector ziet, biedt de mogelijkheden tot het plegen van ruilhandel en ruildiensten om de formele sectoren te omzeilen.

Het concept toneel van ruilen, geven, krijgen etc. en de theorieën van Massey

Een duidelijke afhankelijkheid tussen economische lagen en de inherente ontwikkeling van een regio sluit niet aan bij dit concept. Binnen de achtererfeconomie vertonen economische lagen wel afhankelijkheid van elkaar, echter deze is sterk begrensd binnen de dorpseconomie. Massey's theorie is daarom slechts van toepassing op de regio waar deze economische sectoren voldoende dynamiek vertonen om te kunnen groeien. Het principe lijkt echter wel op dat van Alejandro Portes wat ook een logische opeenvolging van fasen in economieën beschrijft met de drie varianten binnen de informele sector. Het kenmerkende van de achtererfeconomie zoals Vuijsje die leert kennen is dat de verschillende economische lagen (activiteiten) kleinschalig van aard zijn en dat de afhankelijkheid van elkaar niet groot lijkt te zijn.

Ondernemers in de achtererfeconomie hebben vanwege het kleinschalige karakter van hun activiteiten een kleine inzet van hun activa nodig. Waar dat wel van economische systemen wordt gevraagd, worden tijdelijke alternatieve economische handelingen ingezet voor inkomsten. Aangezien kleinschalige landbouw een diversiteit aan verwante economische activiteiten behelst, mag verondersteld worden dat er meerdere economische lagen zijn die een relatie hebben met economische activiteiten in andere regio's. Deze activiteiten zouden dan binnen de verwevenheid passen die Massey met haar ontwikkelingsmogelijkheden bedoeld. Ook met de hogere economische structuren in de kernregio's in Polen lijken de lagen van achtererfeconomieën minimaal verbonden.

4.2.4 Verplichte familiecontacten versus formele instituties

Verplichte familiecontacten en massey's *power geometries*

Afhankelijkheid van familie als onderdeel van sociale netwerken lijkt op het platteland van de nieuw toegetreden EU landen volgens Vuijsje nog altijd aanwezig. Een tegenwerkende kracht, de ontwikkeling van de (sociale) mobiliteit, levert in rurale gebieden problemen op, waaronder de leegloop van het platteland en een daarmee gepaard gaand '*wash back effect*'. Hierdoor degraderen sociale netwerken in de achtererfeconomie zelf. De nodes van deze netwerken verplaatsen zich naar buiten de achtererfeconomie, mits familiebanden goed worden onderhouden. Deze uitbreiding heeft slechts in enkele gevallen een groei van padafhankelijkheid tot gevolg.

Het economisch handelen via sociale netwerken brengt bepaalde afspraken met zich mee. Dat impliceert machtsstructuren. Eerder behandelden we bij het concept grond als kapitaal al principes van Massey's tijdruimteconcept. Familiekringen en sociale netwerken van ondernemers in de achtererfeconomie zijn alternatieve mogelijkheden. Massey's vermoeden zou kunnen zijn dat corruptie en scheve machtsverhoudingen het normaliseren van eigen vorming van instituties door ondernemers in de achtererfeconomie belemmeren. Het ruimtedenken noemt Massey het '*Progressive sense of place*' denken waarin sociale relaties, netwerken en andere condities de ruimte wetmatig maken. In ieder geval ontstaan wetmatigheden in de ruimte (van Doremalen & Welling, 2006).

Verplichte familiecontacten, formele instituties en Massey's padafhankelijkheid

Het economisch handelen vindt in eigen sociale netwerken meer plaats dan in belemmerende en disfunctionerende, formele, institutionele netwerken. Daarbij ontstaat een spanningsveld tussen economisch beleid en het functioneren van kleinschalige economieën zelf. Zowel overheid als economieën zelf weten niet goed om te gaan met regelgeving. Deze belemmeringen weerhouden ondernemers van kleinschalige bedrijven op het platteland om hun ondernemingen uit te breiden. Als gevolg daarvan lijken dorpseconomieën niet volledig in een regionale structuur te ontwikkelen. Inkomens van rurale huishoudens blijven hoofdzakelijk afhankelijk van de dorpseconomie. Economische activiteiten worden vanuit het huishouden gestuurd, aangezien ze veelal van kleinschalige aard zijn en vaak zelfvoorzieningsactiviteiten betreffen. Vanuit het huishouden worden dan ook de constructies van tijd en ruimte gemaakt die passen bij de kleinschalige economische activiteiten. Hierbij ontwikkelen nauwelijks economische trajecten van netwerken met een verschillende schaalgrootte.

Dit heeft tot gevolg dat de padafhankelijkheid voor de toekomstige economische ontwikkeling van achtererfeconomieën niet hoog zal zijn. Vuisje beschreef meerdere situaties waarin individuele ondernemers niet nadachten over een regionale economische structuur, maar slechts bezig zijn met hun overlevingsstrategieën. Op deze manier ontwikkelt de verwevenheid van economische lagen in de regio's minimaal en is afhankelijk van de vooruitstrevende ondernemers die hun bedrijfsactiviteiten verbreden en bijvoorbeeld inspelen op vraag binnen de toeristische sector. Zij nemen wel deel in formele economische arrangementen. Ook in dat geval opereren bedrijven nog steeds op basis van familiekrachten. Opmerkelijk is dat in veel situaties gezinsleden van agrarische bedrijven bereid zijn tot scholing om de toerismevraag te kunnen beantwoorden. In Centraal en Oost Europa is deze *cumulatieve causatie* nog geen algemene ontwikkeling. Drempels om in formele arrangementen te participeren liggen in ver achtergestelde regio's nog hoog.

Verplichte familiecontacten en Portes' theorie van informele economieën

Het idee van Vuijsje dat, om te overleven in de achtererfeconomie familiecontacten van cruciaal belang zijn sluit aan bij de standpunten van Portes' theorie. Dit contact kan iemand in het circuit van informele economische activiteiten brengen. Belangrijke sociale structuren ontstaan door middel van familiecontacten. Vooral in de agrarische sector vindt bedrijfsovername door familie plaats. Vaak zijn mensen van jongs af aan bij familieondernemingen betrokken en is de basiskennis over het bedrijf al opgedaan. Institutionele krachten, die in verschillende economische facetten een bedrijfsvoering moeten reguleren, werken in de nieuw toegetreden EU lidstaten vaak nog belemmerend voor kleinschalige bedrijven.

Een sociaal netwerk waar de familie onderdeel van uitmaakt is onontbeerlijk als opvangnet in slechte economische tijden. Onzekerheid in de economische continuïteit van de onderneming wordt weggenomen doordat de familiecontacten als ondersteuning werken. Hoewel sommige ondernemers gedeeltelijk in informele en gedeeltelijk in formele circuits opereren vormen familiecontacten vaak een goed alternatief als men tijdelijk werk zoekt. In tijden van schaarste wordt men teruggeworpen op bestaande sociale netwerken, waaronder families. Dat betekent dat humaan en sociaal kapitaal in dorpseconomieën noodzakelijk blijven.

In de tweede en derde vorm van Vuijsje's concepten speelt de *'middle man'* (tussenpersoon), (Portes, 2000), meerdere belangrijke rollen. Het vaste patroon dat producent, leverancier en groepen consumenten vormen, wordt niet vaak doorbroken. Een middle man is tussenpersoon tussen producent en de consument als leverancier.

4.2.5 Cultuur van de armoede

Sociale deprivatie, ontwikkelingskansen en Massey's padafhankelijkheidstheorie

In achtererfeconomieën treed een beperkte cumulatieve causatie op omdat economische activiteiten kleinschalig blijven in verband met de achtererven en het huishouden. Sociale marginalisatie speelt een beperkende rol in de ontwikkelingskansen van achtererfeconomieën en er lijkt zich een sfeer van armoede voor te doen.

De verbondenheid van mensen aan hun eigen werk en het feit dat er weinig andere toekomstperspectieven waren dan het werken in de steenkoolindustrie zelf, creëerden een sfeer van armoede in de dorpen zelf. Doreen Massey beschouwde steenkoolindustrieën en staalwerken (steelworks). De clustering van *'townships'* in het negentiende-eeuwse Verenigd Koninkrijk ging de vorming van agglomeraties tegen. De invloed van sociale processen en sociale structuren op urbanisatie, namelijk het bij elkaar houden en clusteren van meerdere voorzieningen en ruimtelijke functies binnen deze townships, levert volgens Massey minder kansen voor agglomeratie.

Cultuur van de armoede en Massey's *Power Geometries*

In een cultuur van de armoede met werkloosheid, slechte arbeidsperspectieven en drankgebruik, plaatsen en bewegen mensen zichzelf in fundamentele van ruimte en tijd waarbij ze niet onderhevig zijn aan machtsrelaties van een gezag. Sociale relaties in de achtererfeconomie zijn een alternatief voor de machtsrelaties die in een institutionele economie zouden worden gerepresenteerd.

Cultuur van de armoede en Portes' theorie van informele economieën

Portes beschrijft hoe de verhouding tussen informele zakelijke, informele instituties en arrangementen enerzijds en de staatsinvloeden anderzijds functioneren. Volgens hem is wat andere mensen cultuur van de armoede noemen een grotere afhankelijkheid van familie en een sociaal netwerk in andere zin.

Hij komt tot de conclusie dat er verschillende vormen van informele sectoren zijn en dat zich daarbinnen een verscheidenheid aan informele activiteiten afspeelt. De dynamische relatie tussen overheid en verschillende arrangementen zorgt ervoor dat hoe harder de staat deze economische arrangementen probeert te reguleren, des te harder de actoren daarbinnen de sociale relaties nodig hebben.

Sileziërs hoorden nooit echt bij Polen of Duitsland. Identiteit en etniciteit waren enerzijds van invloed op eigen sociale netwerken en economische structuren binnen dorpsgemeenschappen. Anderzijds groeit de sociale mobiliteit van de jeugd. Wegtrekkende jeugd heeft een verminderd humaan en sociaal kapitaal in de achtererfeconomie tot gevolg. Hierdoor vallen ondernemers weer terug in hun oudere zelfvoorzieningspatronen.

Een ander bijkomend feit is dat veel Poolse vrouwen, afkomstig van het platteland, in de prostitutie terecht komen, anderen in drugs handelen en mensensmokkel naar West Europa plaatsvindt als gevolg van slechte arbeidsomstandigheden en inhumane, sociaaleconomische condities.

4.3 Conclusie

Dit hoofdstuk liet zien dat er overeenkomsten zijn tussen een aantal uitgangspunten van Doreen Massey's tijdruimtesamenstellingen en padafhankelijkheid en Portes theorie over de informele economische en Vuijsje's concepten zijn. Het concept zelfvoorziening van Vuisje lijkt op de concepten van Portes over de informele economische sectoren, waarbij activiteiten van achtererfeconomieën in drie vergelijkbare stadia kunnen verkeren. Dat zijn overlevingsstrategieën per huishouden, waarbij het huishouden in economisch opzicht volledig onafhankelijk opereert. Daarnaast zijn er afhankelijke exploitatie waarvoor enige organisatie in netwerken benodigd is. Portes erkent wel dat er veel overlap tussen deze drie vormen kan bestaan. Daarnaast probeerden we in dit hoofdstuk Massey's standpunten van *power geometries* en de standpunten van padafhankelijkheid met Vuijsje's concepten te vergelijken. De uitgangspunten van de ontwikkelingseffecten van verschillende economische lagen gelden niet in achtererfeconomieën. In de historie blijken abrupte politieke veranderingen net zo belangrijk voor economische ontwikkelingen als de vroegere economische ontwikkelingen zelf. Bovendien waren economische activiteiten in voorgaande eeuwen altijd al dezelfde geweest. De ruimtelijke verdeling van werk in achtererfeconomieën bestaat uit beperkte netwerken tussen slechts een aantal huishoudens. Vooral ruildiensten worden daar uitgevoerd.

In hoofdstuk vijf worden de bevindingen van empirisch onderzoek in drie dorpen van de gemeente Stara Kamienica behandeld. In dat hoofdstuk komt een overzicht van de belangrijkste economische activiteiten aan bod. Hiervan worden onder andere de manier waarop deze tot stand komen en de karakteristieke wederdiensten uitgelegd.

Hoofdstuk 5

Een bezoek aan Stara Kamienica

5.1 Inleiding

Dit hoofdstuk behandelt de empirische gegevens verzameld tijdens onderzoek in de gemeente Stara Kamienica, provincie Silezië, in het zuidwesten van Polen. De vorm van dit hoofdstuk is narratief. Het focust op verbindingen tussen de opgedane ervaringen en de opgezette concepten in het theoretische kader van hoofdstuk één. De verbindingen wijzen vooral terug op de vier concepten van Vuijsje: zelfvoorziening, grond als kapitaal, verplichte familiecontacten en cultuur van de armoede.

De eerste bron bestaat uit drie interviews respectievelijk met Jozef Kaprucki, Adam Kaprucki en Peter Spruijt. Adam Kaprucki houdt een boerderij met enkele stuks melkvee, een koppel schapen en houdt ongeveer 20 ha grond, voornamelijk grasland. Na de Wende werkte hij een paar jaar in Duitsland maar keerde al snel terug om zijn familie te onderhouden. Op de boerderij heeft hij een oude traktor, een maaimachine en drie andere machines. Zijn broer Josef verbouwt landbouwproducten en is docent Duitse taal aan het Collegium van Jelenia Góra. Peter Spruijt en Mathilde leiden de stichting Nemo. Zij zijn samen met Kamila, de Poolse partner, verantwoordelijk voor input bij juridische beslissingen die worden genomen over het landgoed Miedsilezië en stimuleert door middel van activiteiten met de stichting, de sociale en economische ontwikkeling van de dorpen in de omgeving. Voordat interviews plaatsvonden waren de respondenten van het onderzoek op de hoogte gesteld. Bij de interviews is gevraagd naar de vorming van mentaliteit, de rol van het huishouden in de dorpseconomie en hoe er wordt gekeken naar het bezit van grond. Uitgangspunt bij de interviews was dat de verschillende generaties, verschillende opvattingen over het eigendom grond en de algemene dorpseconomie hadden. In dit verband werd eveneens gevraagd naar de rol van het huishouden van meerdere gezinnen. Hiertoe werd gesproken met leden van drie verschillende huishoudens. Dit waren Josef Kaprucki, Adam Kaprucki en hun moeder. Ook heeft een vraaggesprek plaatsgevonden met de Poolse partner van de stichting Nemo, Kamila.

Een tweede databron is een dagboek waarin observaties zijn opgenomen. Bij de observaties werd een van te voren bekendgemaakte onderzoeksrol gehanteerd. De observaties richtten zich op de bedrijvigheid in het straatbeeld en de achtererven. In de dorpen is met behulp van etnografische observaties een analyse gemaakt van de dagelijkse werkzaamheden, de structuur daarvan en de manier waarop mensen naar de economische structuur van het dorp kijken. Er is geprobeerd een beeld te vormen van economische houding die men aanneemt. Dit is vooral in interviews aan de orde gekomen. Ten tweede is gekeken naar het voorkomen van armoede in thuissituaties. Ten derde is de mate waarin huishoudens met zelfvoorzieningsactiviteiten de micro-economie invullen, bestudeerd met behulp van observaties. Observaties dienden ook om een algemene ruimtelijke structuur van het fysieke voorkomen van de dorpen (Koloniedorpen of lintbebouwingen) en de hierboven beschreven situaties in kaart te brengen. Uiteindelijk werden empirische data vergeleken

met uitgangspunten uit het gebruikte theoretisch kader en bevindingen van Vuijsje's ontdekkingen van het Oost Europees platteland. Resultaten hiervan hebben .

5.2 Houding en mentaliteit

De houding van ondernemers ten opzichte van beperkte ontwikkelingsmogelijkheden is divers te noemen. De heer Kaprucki schetst drie categorieën mensen: *"Er zijn drie soorten mensen: De lui mens, die niets uitvoert en de hele dag voor het huis zit en alcohol consumeert. En er is de mens die weg gaat uit de regio om in het buitenland geluk te zoeken. Daarnaast is er de mens die hier in de regio of het dorp zelf er wat van probeert te maken. Deze mens is slechts sporadisch te vinden"*. (uit: interview met Josef Kaprucki, Mała Kamienica 2006). Het voor transitie-economieën typische doemdenken is moeilijk af te leren. Spruijt geeft in een interview aan dat oudere generaties niet durfden te investeren in de regio omdat ze bang waren dat de Duitsers haar terug zouden veroveren.

Frustraties komen voort uit het feit dat in achtererfeconomieën zich een herhalende vicieuze economische cirkel voordoet. Wanneer een economische actor zich zelf ontwikkelt en daarmee zijn economisch handelen ontwikkelt, door bijvoorbeeld de afhankelijkheid van een ander economisch netwerk te vergroten, is er een kans dat deze actor tegen een barrière op loopt. Door deze barrière valt de intensiteit van de economische handeling terug naar een laag niveau. Spruijt duidt dat aan als het nadeel van het verschil tussen publiek en private domeinen. Volgens hem creëerden gezinnen private domeinen om politiek economische barrières zoals het communistische collectivisme te ontlopen. De tegenwoordige, vooruitstrevende ondernemers weten dit soort institutionele cirkels te doorbreken en weten zich dus verder te ontwikkelen dan de conservatieve economische actoren. De minder vooruitstrevende actoren voelen zich meer afhankelijk van contextuele omstandigheden zoals de ruimte zelf en politieke druk en zijn 'bang' voor onzekerheden zoals de verminderde institutionele kracht van de achtererfeconomie. Anderzijds nemen velen genoegen met uitkeringen en zetten zich niet actief in voor de dorpseconomie.

5.3 Zelfvoorziening

Zelfvoorziening in primaire levensbehoeften komt volgens Vuijsje overeen met het *'subsistence'* agrarische systeem. Door de observaties werd duidelijk dat er door alle gezinnen in de dorpen voedsel werd verbouwd in de tuinen. De verhouding tussen ingekocht voedsel en zelf verbouwd voedsel was gemiddeld 30% op 70%. In feite kochten alle gezinnen een deel van hun voedsel in. Uit de observaties en interviews bleek wel dat levensonderhoud met de eigen groentetuin in economisch moeilijke tijden wel mogelijk is. De ketens van levensmiddelen zijn heel kort als het zelfvoorzieningsactiviteiten betreft. Maaltijden voor gasten van de NEMO stichting worden geheel vervaardigd van producten afkomstig van de boerderij. In dit voorbeeld werden zowel productie als consumptie van goederen binnen de grenzen van het eigen achtererf en huishouden verwezenlijkt. Gasten van de stichting Nemo worden geadviseerd lokaal voedingsmiddelen in te kopen. Dit advies wordt niet altijd opgevolgd.

5.4 Grond als kapitaal

Grond wordt beschouwd als een privaat eigendom. Geen van de economische activiteiten die vanuit het achtererf en het huishouden worden ondernomen geven ruimte aan het operationaliseren van een publiek domein. Grond speelt daarin een evidente rol. Het is de voorwaarde voor het uitvoeren van de ruildiensten en ruilhandel. Peter Spruijt noemt de achtertuin als volgt: *“De achtertuin is misschien wel de basis voor de identiteit van Polen op het platteland van Stara Kamienica en vormt een voorwaarde om met de omgeving om te kunnen gaan, om buiten het private eigendom te kijken. Het vormt zo een conditie voor autonomie en zelfstandigheid”*. (uit interview met Peter Spruijt, 2006).

Normaliter zouden we in Nederland ook de eigen achtertuin als kapitaal zien. Aangezien in de achtererfeconomie weinig waardering voor publieke ruimten is en de bescherming van eigendommen hoog is vanwege onderlinge argwaan, ziet men de eigen achtererven en kleine stukjes grond op een andere manier als kapitaal. Er bestaan geen collectieve rechten meer over stukken grond tussen de plotjes. De privatisering van de landbouw zette zich in vanaf midden jaren zestig, na de (interview met Josef Kaprucki, 2006).

5.5 Verplichte familiecontacten versus formele instituties

Volgens Spruijt is er een verschil in het betreden en gebruiken van publieke domeinen en private domeinen in de economie. Netwerken in de achtererfeconomie bestaan volgens hem voornamelijk uit private netwerken. Er bestaan vetes tussen dorpen onderling. Dat betekent dat er economische afspraken worden gemaakt, er vindt handel plaats en mensen hebben vaak persoonlijke relaties in dorpen uit de omgeving.

Voor vergunningen moeten mensen echter naar de *Poviats* (regio's) ofwel naar Jelenia Góra of Wrocław. Op dat moment maakt men gebruik van publieke domeinen en worden de verhoudingen tussen mensen scherper. Naast de selecte sociale netwerken is er nauwelijks een basis om het gemeenschappelijke publieke domein te gebruiken en maatschappelijke participatie zoals we dat in west Europa kennen, te bevorderen. Daardoor zijn echte concepten van sociale cohesie niet ontwikkeld.

Vanuit de economische en politieke transitie maakten families economische afspraken om de economische dictatuur te overleven. Deze manier van netwerken vormen heeft voortbestaan. Spruijt vertelt: 'In de families zitten nog de eh... die weten nog precies welke families in de kolchozen werkten. De generaties lopen door elkaar. Ze weten dat in die familie, eh, dat waren vroeger nog de grote boeren die nog vetes hadden met elkaar. Die grote boeren zijn hun koeien allemaal kwijt, die hebben niks meer. Maar die vetes, dat leeft nog steeds.' Deze vetes representeren kleine en niet groeiende netwerken.

5.6 Cultuur van de armoede

Peter Spruijt vertelt dat de cultuur die schisma's tussen binnen en buiten en publiek en privaat domein weergeeft, de echte achterercultuur is. Mensen hechten geen waarde aan publiek domein omdat men door economische transitie heen een opportunisme en argwaan daartegen ontwikkelde. De situatie verandert de laatste jaren wel. Jongere generaties, die de transitieperioden en geschiedenis in hun geheel op waarde schatten, willen een andere economische koers inzetten. Een koers waarin publieke domeinen wel worden gewaardeerd en benut om de dorps economie te ontwikkelen.

Dit laatste past ook binnen de mening van Josef Kaprucki. Hij beweert dat economische groei zich vanzelf zal voordoen en is niet bang voor armoede. Volgens de heer Kaprucki zal een eventueel kapitalisme het publieke domein niet bezetten. De heer Kaprucki vindt ook niet dat mensen ten onrechte geen gebruik maken van publieke domeinen en daardoor van publieke ruimten. Hij beweert dat op dit moment niemand iets aan publieke domeinen heeft, maar dat ze wel moeten verbeteren. Een institutionele economie die nodig zou zijn voor een waardering van publieke domeinen zoals een huizenmarkt buiten de private domeinen van familiebezit, is moeilijk voor te stellen. Ondanks dat dit begrip grotendeels ontbreekt, ontwikkelen jongere generaties wel manieren om met de geschiedenis om te gaan en daarmee vindt een langzame mentaliteitsverandering plaats.

Op straat is weinig activiteit te zien. Over het algemeen heeft men een lage mobiliteit. Jongere generaties willen voor zover ze op het platteland blijven een hogere sociale mobiliteit ontwikkelen en zich afzetten tegen de argwaan en het wantrouwen onder oudere generaties.

5.7 Sociale netwerken

Mensen in rurale gebieden lijken in economische zin meer afhankelijk van sociale netwerken dan mensen die in de stad wonen. Dat lijkt voort te komen uit de gesloten mentaliteit en de manier waarop deze netwerken op het platteland geselecteerd en opgezet worden.

De hoeveelheid economisch voordeel die kan worden gehaald uit sociale netwerken die economische actoren/mensen in de achterereconomie met anderen aangaan, is afhankelijk van het welvaartsniveau van dat sociale netwerk. Veel bedrijfjes in Chromiec, Kopaniec en ongeveer 10% van de mensen in de drie dorpen in de gemeente Stara Kamienica, zijn economisch afhankelijk van andere dorpen. Hierbij is in de meeste gevallen familie betrokken.

Kenmerkend voor de mobiliteit van de achterereconomie is dat deze veelal afhankelijk is van een bekende. Bewegingsvrijheid voor de hoognodige voorzieningen manifesteert in doktersbezoek en ziekenhuisbezoeken en daarnaast sporadische bezoeken aan familie buiten het dorp. Op bezoek bij 'oma Kaprucki', die tegenover Adam Kaprucki woont, bleek dat zij wel in behoorlijke mate mobiel was. Dat wil zeggen dat ze niet zoveel tijd had om met Kamila te praten omdat de taxi haar op zou halen. Toch kregen we verhalen te horen over de tweede wereldoorlog en de komst van de Russen met het communisme. Er is redelijk veel familie van oudere generaties, nog voor aanvang van transitie naar kapitalisme, naar de stad verhuisd, zo vertelt ze. Nemo legt op deze manier bezoeken af om de sociale cohesie binnen de gemeenschappen van de dorpen staande te

houden. Ze vertelt dat er veel geroddeld wordt door families over families. Op deze manier is men ook begonnen een vuist te maken tegen de ontwikkelingen van mijnbouwplannen. Kamila vertelt in de auto op weg naar haar volgende bezoek dat mensen vroeger hun sociale netwerken beter onderhielden dan tegenwoordig. Voor de tweede wereldoorlog was het normaal dat mensen in het dorp meer bij elkaar op bezoek gingen. Door de intrede van het kapitalisme en de degradatie van de landbouweconomie werden verschillen tussen arm en rijk groter. Mensen werden angstiger voor schrikbewind en dus sloten ze zichzelf op in de ruimte waar met zelfvoorziening wordt overleefd, de achtererfeconomie. De sociale netwerken fungeren als opvangnet voor moeilijke tijden. De economische voordelen zijn vrij direct vanwege de directe manier van handelen met voornamelijk ruilhandel en ruildiensten. Voor veel ondernemers is dit aantrekkelijk en verlaagt de drempel om economische activiteiten in het dorp te blijven onderhouden.

De verminderde toegang tot een institutionele economie dwingt sommigen er toe via sociale netwerken sociale, collectieve voorzieningen te bereiken. Daartegenover lijkt mantelzorg nog erg belangrijk in de achtererfeconomie. Voor alleenstaanden is het terugvallen op de zelfvoorziening en het wegvallen van sociale netwerken desastreus. De oma van Adam en Jozef heeft een kind geadopteerd van een tante. Oma is nu niet meer alleen en tante gaat met een andere man samenwonen, aangezien ze weduwe is. Ze kon niet goed meer voor het kind zorgen. In Mała Kamienica kan het kleinkind op de boerderij helpen.

In de achtererfeconomie constateren we dat families en andere sociale relaties een rol van informele instituties vervullen. We weten dat deze rollen moeilijk vervangbaar zijn omdat het functioneren daarvan afhangt van de beschikbare personen. Als het humaan kapitaal afneemt, bijvoorbeeld bij leegloop van het platteland, hoe moeten deze 'informele instituties' dan vorm krijgen?

5.8 Padafhankelijkheid van de gemeente Stara Kamienica

Sommige optimistische onderhandelaars weten echter hun aandacht te vestigen op het rijke westen. Vooral toeristische ondernemingen in het ecotoerisme ervaren een groeiende toeristische sector. Zij hebben al enig inzicht in de economische componenten van de regionale structuur. Met dit inzicht weten ze wat hun onderneming betekent voor de regionale economie. Jozef beschouwt ook de achtererfeconomie als een basis voor ontwikkeling. Wel moet er dan nog veel veranderen: *'Eigenlijk is de achtererfeconomie een niche. Het is het functioneren van het platteland dat niet in een globaal systeem past maar dat wel werkelijkheid is. Er moeten meer mensen zijn die het bezit van land op zich willen nemen en er wat van willen maken. Dan wordt de economie vanzelf wederom aangewakkerd'*. Het verspreiden van kapitaal werkt volgens Jozef vanzelf in Polen. *'De tijd zal het leren'*. Hij is optimistisch. *'Ik ben er van overtuigd dat als je private ondernemingen laat runnen, de regionale economie vanzelf aantrekt'*. Hier spreekt hij eigenlijk een tegenstelling en onzekerheid uit. Er blijkt niet waarmee hij zijn vertrouwen in de toekomst kan verdedigen. *'Er moeten meer mensen zijn die het bezit van land op zich willen nemen en er wat van willen maken'* staat in zekere zin tegenover de uitspraak van zijn vertrouwen: *'Ik ben er van overtuigd dat als je private*

ondernemingen laat runnen, de regionale economie vanzelf aantrekt'. Zijn objectieve kijk op de ontwikkelingsmogelijkheden van de achtererfeconomie en daarmee haar sociaaleconomische situatie, lijkt door deze uitspraken verdekt.

De padafhankelijkheid van de achtererfeconomie in de gemeente Stara Kamienica kenmerkt zich schijnbaar door zeer lage sociale en economische afhankelijkheid met de urbane gebieden. Wel zijn bij lokale regeneratie projecten meerdere mensen met verschillende expertises betrokken, waardoor de interlokale economische afhankelijkheid en het aantal voorwaartse en achterwaartse verbindingen wellicht toenemen. Het is echter de vraag in hoeverre dienstenleverende sectoren in de achtererfeconomie actief kunnen zijn en een cumulatieve causatie kunnen ontwikkelen. Voorbeelden van diensten die deze links wel bewerkstelligen zijn de toeristische voorzieningen zoals de Campings en vakantiepensions en de workshops die een kunstenaar aanbiedt. Deze inkomstenbronnen zijn echter seizoensgebonden. Daarnaast is de achtererfeconomie voor een groot deel zelfvoorzienend. Bureaucratische procedures hebben voor de kleinste ondernemers in de achtererfeconomie zelfvoorzieningsactiviteiten tot gevolg en spelen dus een beperkende rol in economische ontwikkeling.

De economische afhankelijkheid van de drie dorpen ten opzichte van Jelenia Góra is op dit moment éénzijdig. Dat wil zeggen dat fabrieksarbeiders, een klein deel van de plattelandsbewoners, nu in die stad werkzaam zijn. Andersom is er geen tot nauwelijks economische afhankelijkheid van Jelenia Góra of een ander groter urbaan gebied, behalve de consumerende economische activiteiten. Jozef: *'De coöperatie die in samenwerking met de boswachterij voor brandhout en hout voor meubelindustrie zorgen hebben bijna alle kapgebieden in bezit en verkeren zo in een monopolypositie. Er zijn hier in de dorpen geen houtverwerkende bedrijven. Die zijn in de stad gevestigd. Informele en illegale houtkap vinden plaats door huishoudens in de achtererfeconomie. Deze is echter slechts voor de zelfvoorziening tijdens het winterseizoen. Enkele boeren hebben zelf arealen bos in bezit. Vroeger was de situatie anders en was de houtzagerij in Antoniuw volop in bedrijf'* (Uit interview met Josef Kaprucki, 2006).

Concluderend bepaalt de overwegend conservatieve, gesloten houding van degenen die economische handelingen verrichten de vaste patronen van dat economisch handelen. Zodra zich sociale of politieke barrières voordoen, lijken de economische actoren zich terug te trekken en terug te vallen op activiteiten met een meer zelfvoorzienend karakter.

De meeste economische activiteiten die zich binnen de dorpen voltrekken, waarvan een deel zich in informele sferen afspeelt en afhankelijk zijn van een beperkt sociaal netwerk, zijn onderdeel van de achtererfeconomie. Ook economische activiteiten die op en rond het achtererf worden ondernomen, maar die bijvoorbeeld produceren voor een ander dorp of voor de stad, maken onderdeel uit van de achtererfeconomie.

De achtererfeconomie doet zich in alle drie de dorpen voor. Het is alleen niet zo dat alle economische activiteiten kunnen worden toegekend aan de typische achtererfeconomie. Daartoe maken we onderscheid in een aantal typen ondernemers. Enerzijds zijn er mensen die een hoge relatieve levensstandaard genieten, goed met hun geld om weten te gaan en investeren in het

bedrijf. Anderzijds zijn er ondernemers die excessiever consumptiegedrag vertonen, meer geld kwijt zijn aan bijvoorbeeld verslavingen (alcohol) en inkomen en uitgaven van het huishouden minder goed scheiden van inkomen en uitgaven van hun onderneming.

5.9 Slotbeschouwing

De fysieke omgeving van de bezochte dorpen van de gemeente Stara Kamienica impliceert belangrijke voorwaarden voor economische relaties van dorpsbewoners. Kopaniec is een lintdorp en heeft twee straten die elkaar kruisen. Chromiec is een soort koloniedorp. Het bestaat uit meerdere straten die hiërarchisch zijn geordend. Dit dorp ligt aan de voet van het Reuzengebergte, waar de andere dorpen iets lager in de heuvels liggen. De beschikbaarheid en bereikbaarheid van hout als brandstof is in alle drie de dorpen groot. Automobilititeit is niet groot in deze dorpen. De meeste gezinnen hebben wel een auto (boeren families ongeveer 1 op de 2), maar deze worden sporadisch ingezet omdat benzine redelijk duur is.

De meeste economische activiteiten die zich binnen de dorpen voltrekken zijn onderdeel van de achtererfeconomie. Een overgroot deel speelt zich in informele sferen af en is afhankelijk van een beperkt sociaal netwerk. De typische zelfvoorzieningsactiviteiten die slechts een kleine reikwijdte hebben en een beperkte diversiteit, dragen niet de potentie om uit te breiden. *'Er kan bijna niks groeien in economische zin: Er is niks, er is geen gemeenschapsgevoel. En het kapitalisme is al helemaal ver te zoeken'..... 'Eigenlijk is de achtererfeconomie een niche. Het is het functioneren van het platteland dat niet in een wereldwijd economisch systeem past maar dat wel werkelijkheid is. Meer mensen moeten het bezit van land op zich willen nemen en er wat van willen maken. Dan wordt de economie vanzelf wederom aangewakkerd. Het verspreiden van kapitaal werkt vanzelf in Polen. Ik ben optimistisch. Ik ben er van overtuigd dat als je private ondernemingen laat draaien, de regionale economie vanzelf aantrekt'* (interview met Josef Kaprucki, 2006).

Achtererfeconomieën van Stara Kamienica lijken nauwelijks afhankelijkheid van andere ruimtelijke economische structuren. Een kapitalistische economie wordt langzaam geïmplementeerd. Familiecontacten vormen vaak de basis van waaruit sociale netwerken ontstaan. Economische structuren zijn verbonden aan deze kleine sociale netwerken. In Stara Kamienica bieden de simpele sociale structuren de samenhang en verwevenheid van de economische activiteiten. Deze sociale structuren lopen door elkaar heen, omdat belangen per huishouden verschillen. Dat blijkt uit de per huishouden verschillende hoofd- en nevenactiviteiten die voor achtererfeconomieën worden ondernomen.

Vanwege de kleinschaligheid in de achtererfeconomie zijn de afstanden van productie tot consumptie van goederen (bijvoorbeeld landbouwproducten) zeer klein. Ruildiensten en de ruil van producten leiden altijd tot een directe transactie. Daardoor is geen tussenkomst van een ondersteunende activiteit nodig (diensten, materialen en informatiestromen). Ook lijken de activiteiten van de achtererven op zich erg op elkaar. In organisatorische zin zijn de activiteiten nauwelijks met elkaar verbonden. Het uitvoeren van kleinschalige activiteiten is slechts afhankelijk van een klein sociaal netwerk en van de behoeften van het huishouden.

Ongeveer de helft van alle gezinshoofden in de dorpen heeft een baan bij een fabriek in Jelenia Góra. Ze verdienen niet veel maar wel genoeg om van rond te komen. Enkelen hebben een beter betaalde baan in de stad zoals Jozef Kaprucki. Een groot deel zo'n 30%³ van de dorpsbewoners echter heeft geen of een zeer slecht betaalde baan. Dit feit geeft al een beter beeld van de welvaartssituatie en een idee van de rol die de achtererfeconomie daarin speelt. Nu zouden we achtererfeconomieën kunnen zien als een verzameling van economische activiteiten die zich naast de formele economische activiteiten afspeelt, ter ondersteuning van het huishouden.

Bovenstaande resulteert in een zeer beperkte ruimtelijke dynamiek en beperkte sociale interactie in de vaste patronen van de achtererfeconomie. In de drie dorpen Mała Kamienica, Chromiec en Kopaniec zagen we dat mensen voor zelfvoorzieningsactiviteiten een beperkt sociaal netwerk gebruiken. De geslotenheid en zelfvoorziening lijken alleen betrekking te hebben op economische bescherming van het eigen huishouden, als het gaat om economische activiteiten in producerende zin. Consumerende activiteiten lijken zich op een meer 'tolerante' en meer open manier af te wikkelen. Het parallel manifesteren van sociale structuren aan economische, is daarbij van ondersteuning. Productie en consumptie liggen over het algemeen dicht bij elkaar.

Andere handelingen die zich in een grotere keten voordoen zijn bijvoorbeeld de maaierwerkzaamheden en reparatiewerkzaamheden aan landbouwmachines en werktuigen. Ongeveer 50% van de agrariërs bezit gereedschap. Alle boeren proberen zoveel mogelijk ruildiensten en ruilhandel te plegen. Elke overeenkomst werkt twee kanten op. De ruimtelijke impact van deze genoemde transacties is echter zeer klein en uitvoering van diensten en levering van producten heel direct. Dat wil zeggen dat er geen bijproducten of bijdiensten worden geleverd om ze te verwezenlijken. Grootschalige ketens waardoor artikelen of diensten bij consumenten belanden, komen niet voor in de achtererfeconomie. Dan zijn er de 'sklep winkeltjes' die de functie van een buurtsuper vervullen. Deze vindt men terug in alle kleine dorpen. Aangezien elk dorp zijn eigen sklep heeft, doet iedereen in zijn eigen dorp de wekelijkse boodschappen (interview met Josef Kaprucki, 2006).

³bron: P. Spruijt in <http://www.pz.nl/nemo/pdf/vw051PL.pdf>, 2005: *Door de enorme werkloosheid (meer dan 30%) en het gebrek aan voldoende sociale en medische voorzieningen is er veel (verborgen) armoede en zijn er toenemende alcohol/drugsproblemen. Gevolg: de optimisten trekken weg, en bij de overblijvers overheersen onderling wantrouwen, apathie en pessimisme over de toekomst.*

Hoofdstuk 6 Conclusies

6.1 Inleiding

De centrale vraag is: hoe kan het werk van Vuijsje, 'de Prijs van het Paradijs', over de achtererfeconomie in een wetenschappelijke context worden geplaatst en hoe is een geografische dimensie te ontdekken? vindt zijn weerklink in de conclusies. Na het vormen van een positie ten opzichte van de ideeën van Vuijsje met behulp van de theorieën van Portes en Massey in voorgaande hoofdstukken, bepalen we hier hoe de theorieën wetenschappelijk bijdragen aan de ideeën van Vuijsje. Concluderend lijkt de achtererfeconomie te functioneren als een ruimte waarin meerdere micro-economische eilandjes actief zijn die een lage afhankelijkheid van elkaar en nauwelijks afhankelijkheid van macro-economische structuren vertonen.

6.2 Het ontstaan van achtererfeconomieën

Politieke en economische transitie waren noodzakelijk voor de wederopbouw van Silezië na de Poolse oorlog van 1919 en de eerste en tweede wereldoorlog. Ook de val van de muur was aanleiding voor een andere, namelijk kapitalistische, economische koers. Als gevolg van het verdrijven van de Duitse Wehrmacht werden Silezische dorpen door de communisten herbevolkt met Wit Russen en Polen uit andere delen van Polen.

Deze trans- en remigratie vormden nieuwe bevolkingssamenstellingen in dorpen. Nieuwe culturen leefden naast elkaar in een beperkend politiek systeem. Hierdoor ontwikkelde elke cultuur een eigen economische strategie en vond nauwelijks menging van economische banden plaats. Verandering van bevolkingssamenstelling en het behouden van eigen economische afspraken zijn de belangrijkste kenmerken van plattelandssamenlevingen ten tijde van de verschillende politieke regimes. De dorpen waren tijdens deze perioden altijd grotendeels economisch onafhankelijk van elkaar doordat ze eigen economische regimes en afweermechanismen tegen economische en politieke transitie ontwikkelden. Transmigratie op microschaal betekent dat bewoners met één specifieke achtergrond (bijvoorbeeld Duits) in één dorp bij elkaar wonen. Hiermee vermijdt men contact met andere etniciteiten en achtergronden.

6.3 Sociaaleconomische en ruimtelijkeconomische problematiek

De sociaaleconomische problematiek kenmerkt zich door een aantal algemeen bekende zaken. Financieel economische armoede, drank- en drugsgebruik, verminderde arbeidsperspectieven en sociale buitensluiting komen algemeen voor in de gemeente Stara Kamienica. Het niveau van sociale voorzieningen op het platteland van Polen is beperkt. Ten tijde van het communistische tijdperk bestonden uitgebreider secundaire arbeidsvoorwaarden. De arbeidsongeschiktheid als gevolg van psychosociale belemmeringen behoort ook tot de sociaaleconomische problematiek. Manifestatie van slechte arbeidsperspectieven en economisch pessimisme komen voor in Stara Kamienica. 80% van

plattelandseconomie was in economische zin niet, maar in sociale zin wel afhankelijk van het communistisch regime. Bovendien leefden verschillende etniciteiten in spanning bij elkaar (Wit Russen, Polen en Duitsers waarvan meerdere met een Joodse achtergrond). Politiek bedrijven ging nauwelijks zonder een politieke scheve schaats te rijden. Vertekende publiekprivate verhoudingen leidden daarop tot economische vetes die ontwikkeling van publieke sectoren zoals dienstverlening in de weg stonden. Deze situatie verbetert slechts langzaam.

Bij het wegvallen van het communisme verdwenen collectieve sociale voorzieningen van formele instituties. Van deze voorzieningen bleef de uitkering wel over. Tegenwoordig zien we dat maar een klein deel van een uitkering rond kan komen. Deze mensen leven in armoede, echter ze proberen wel een rol van betekenis in achtererfeconomieën te spelen met behulp van creatieve ruildiensten. Overige delen van gemeenschap creëren en werven in voornamelijk de kenniseconomie en industriële sectoren hun inkomsten. Ondanks een democratische politiek, bestaan private economische vetes nog steeds. Door een gebrek aan publieke organisaties die staan voor een eerlijke ontwikkeling van publieke domeinen, blijven achtererfeconomieën nog op private netwerken gericht.

Ruimtelijkeconomisch betekent dit dat de achtererfeconomie, ondanks de effecten van economische transitie nog steeds op basis van laagdynamische ruimtelijke uitwisseling van diensten en goederen werkt. De economische vetes lijken zich af te spelen op en tussen een soort economische eilanden die met een beperkt aantal andere eilanden verbonden zijn. Economische onafhankelijkheid is een belangrijk aspect van het functioneren van deze eilanden. Een stimulans voor de ontwikkeling van een diverse economie ontbreekt door disfunctioneren van publieke domeinen, zoals financiële markten en banken, van institutionele economieën.

6.4 Zelfvoorziening

Vuijsje ziet de zelfvoorziening als een manier om onafhankelijk van grote economische structuren en dus van grotere netwerken te produceren en te leven. Productie en consumptie binnen een huishouden liggen in het concept zelfvoorziening van Vuijsje dicht bij elkaar. Zelfvoorzieningsactiviteiten vormen het belangrijkste kenmerk van afweermechanismen.

Portes kijkt op een vergelijkbare manier naar economische zelfvoorzieningsactiviteiten als Vuijsje. Daarom is aan Vuijsje's concept zelfvoorziening wetenschappelijke waarde toe te kennen met behulp van Portes theorie over drie concepten van informele economische activiteiten. De Poolse achtererfeconomie lijkt op het eerste concept, de 'overlevingsstrategie'. Deze eerste vorm van het bedrijven van economische activiteiten lijkt van de drie het meest op het concept zelfvoorziening van Vuijsje.

Massey erkent dat lokale economische strategieën worden ontwikkeld in een globaliserende wereld. Het concept zelfvoorziening van Vuijsje wordt niet direct ondersteund door standpunten van Massey's theorie van padafhankelijkheid. Het concept van Massey over padafhankelijkheid van economische lagen is op de achtererfeconomie niet van toepassing maar wel op grotere ruimtelijke schaal van economische structuren. De achtererfeconomieën functioneren grotendeels onafhankelijk

van elkaar en onafhankelijk van grotere economische structuren. Met onafhankelijke methoden verkleinden huishoudens afhankelijkheid tussen de verschillende economische sectoren en lagen.

Het bezoek aan de dorpen van de gemeente Stara Kamienica gaven de indruk dat het overgrote deel van de huishoudens zich bezig hield met zelfvoorzieningsactiviteiten. De ideeën van Portes over de drie informele vormen van economische activiteiten herkennen we in de bevindingen van achtererfeconomieën van de gemeente Stara Kamienica. Sommige huishoudens passen enkel zelfvoorzieningsactiviteiten toe. 70% van de bewoners van de drie dorpen Chromiec, Kopaniec en Mała Kamienica ondernemen economische nevenactiviteiten die aan het eigen huishouden zijn verbonden.

6.5 Het bezit van grond, overlevingsstrategieën en economische ontwikkeling

Grond is naast het huishouden volgens de bevindingen van Vuijsje de voorwaarde voor het economisch handelen in de achtererfeconomie. Mensen staan het eigendom van de familie niet eenvoudig af. Het idee van Vuijsje is dat 'subsistence' boeren voornamelijk zelfvoorzieningsactiviteiten uitvoeren. Daarnaast hebben ze een eventuele uitkering. In de context van economische transitie zien kleine boeren hun eigendommen als redmiddel.

Dit concept van Vuijsje past bij de theorie van Portes over informele economische sectoren en krijgt zo wetenschappelijke waarde. Portes beschouwt de gronden als het economisch bestaansrecht van kleine ondernemingen. Zonder deze zouden in zijn ogen simpele economische ruildiensten en ruilhandeltjes niet plaats kunnen hebben. Het bezit van grond als kapitaal biedt de mogelijkheid om activiteiten uit te voeren.

Massey's theorie van tijdruimtesamenstellingen ligt in lijn met het concept grond als kapitaal van Vuijsje. Het concept van Vuijsje wordt ondersteund door de ideeën van Massey over tijdruimtesamenstellingen. Wetmatigheden die volgens Massey de tijdruimtesamenstellingen representeren, ontstaan onder andere door sociale relaties en machtsstructuren. In Vuijsje's beschrijving van het concept grond als kapitaal manifesteert zich een grote mate van autonomie door ondernemers over hun eigen achtererven en omliggende eigendommen. Deze autonomie beschouwt Massey als een wetmatigheid in de tijdruimtesamenstelling. Door de economische transitie lijkt het alsof ondernemers op het nieuwe Europese platteland meer autonomie eisen over hun eigen stukjes grond.

Het concept van Vuijsje, 'grond als kapitaal' wordt niet versterkt door het concept padafhankelijkheid van Massey. De economische lagen van de landbouw, bosbouw en aanverwante nevenactiviteiten zijn grotendeels gescheiden en vormen geen verwevenheid door middel van 'backward en forward linkages' in de achtererfeconomie. Onderscheid is daardoor aanwijsbaar tussen rurale regio's en kernregio's buiten rurale achtererfeconomieën.

De empirische gegevens wijzen uit dat verschillende actoren hun grond als kapitaal beschouwen. We zagen dat het concept 'grond als kapitaal' van Vuisje kan worden verbonden aan de bevindingen van interviews en observaties. Ondernemers zien hun grond als kapitaal en voorwaarde voor economische productie.

Vuijsje beschrijft het afweermecanisme waarbij publieke ruimten voor economische productie worden gemeden. Bij onraad en wantrouwen, neigen ondernemers terug te vallen op zelfvoorziening, als bescherming tegen corruptie en afpersing. Massey droeg bij aan het concept grond als kapitaal met haar uitleg van wetmatigheden in de ruimte. Het afweermecanisme introduceert representaties van deze wetmatigheden, zoals bescherming en autonomie. Zo droegen zowel Massey als Portes bij aan het begrijpen en ontdekken van dit concept en bevestigde het empirische materiaal de toepasbaarheid van deze theorieën.

6.6 Verplichte familiecontacten versus formele instituties

Familiecontacten vormen het grootste aandeel in sociale netwerken van ondernemers. Vanuit de gedachte van zelfvoorziening stellen ondernemers zich onafhankelijk op van formele instituties. Aanleidingen voor het onafhankelijke opereren zijn wantrouwen, pessimisme en de onderdrukking, die veel oudere generaties nog vers in het geheugen ligt. De onafhankelijkheid leidt tot een beperkte ontwikkeling van instituties.

Hoewel de sociologie van urbane gebieden in Latijns Amerika verschilt van die van het Poolse platteland, heeft Portes bijgedragen aan het begrijpen van Vuijsje's concepten. Dit concept wordt ondersteund door Portes die eveneens het belang van familiale relaties in informele economische activiteiten aanduidt. Familiaire banden groeien niet vaak uit tot grote ondernemingen die later in formele instituties opereren, maar lijken in informele sectoren en arrangementen vanaf een bepaald niveau veelal terug te keren naar zelfvoorzieningsactiviteiten. Vuijsje en Portes zien dezelfde belangen in familiale relaties. Dit bevestigt de ideeën van Vuijsje over de onafhankelijkheid van de huishoudens, die tegen negatieve invloeden van formele instituties een afweermecanisme manifesteren.

Vuijsje's verplichte familiecontacten versus formele instituties wordt tevens ondersteund door Massey's werk over tijdruimtesamenstellingen. Massey analyseert verschillende representaties van machtsverhoudingen in tijdruimtesamenstellingen in haar *power-geometries* model. Tijdruimtesamenstellingen van het economisch handelen in de achtererfeconomie tussen familierelaties en formele instituties lijken laagdynamisch te zijn. De rollen van beide lijken hierin recht tegenover elkaar te staan. Met behulp van familiecontacten binnen kleinschalige zelfvoorzieningsactiviteiten ontwijkt men machtsrelaties met formele instituties. Massey ziet verhoudingen tussen familiecontacten en formele instituties als trajecten van economische handelen en gedrag, die machtsverhoudingen tussen beide representeren. In nader onderzoek zouden deze trajecten moeten worden geoperationaliseerd om meer inzicht te bieden.

Ook empirische data tonen de importantie van familiecontacten aan. Verplichte familiecontacten versus formele instituties blijken uit de empirische data uit de gemeente Stara Kamienica. De 'machtsrelaties' tussen formele instituties en het afweermecanisme leken gerepresenteerd te worden. Allereerst zijn er de economische activiteiten die binnen familiekringen afspelen. De geïnterviewde personen in de dorpen hebben allen een relatie met een boerenbedrijf

van hun familie. Alleen Jozef Kaprucki had daarnaast ook een baan in Jelenia Góra. Zelfvoorzieningsactiviteiten vinden eveneens binnen niet agrarische huishoudens plaats.

Verhoudingen tussen vooruitstrevende en terughoudende ondernemers en formele instituties liggen scheef. Dit geeft een beeld van de constructie van sociale relaties. Ook lijken verschillende sequenties of cycli van economische ontwikkeling, tot onevenredige representaties van machtsverhoudingen te leiden. Lokale politici lijken gebruik te maken van de scheve verhoudingen in zakenrelaties binnen rurale gemeenschappen van de gemeente Stara Kamienica, waardoor belangenverstremming kan ontstaan. Om de leegloop van het platteland tegen te gaan en de ouderen te ondersteunen in het huishouden, worden kinderen, veelal familie, geplaatst in deze huishoudens. Dit bevestigt de ideeën van wantrouwen en pessimisme en het opereren via familiecontacten van Vuijsje. Deze representaties van familierelaties, wantrouwen en de zelfvoorzieningsactiviteiten waargenomen in de gemeente Stara Kamienica, zijn te vergelijken met de situaties waar Vuijsje op doelt.

6.7 Cultuur van de armoede

Een sjacheraarcultuur ontstond bij intrede van het kapitalisme. Drankmisbruik komt algemeen voor in de beschrijvingen van Vuijsje en werklozen houden zich bezig met eigen volkstuintjes in plaats van met werk op boerderijen. Mensen confronteren zichzelf volgens Vuijsje teveel met het verleden.

Portes onderschrijft dat binnen informele economische sectoren een cultuur van armoede kan ontstaan door bijvoorbeeld werkloosheid, wantrouwen, economisch pessimisme en drank- en drugsgebruik. Over het algemeen beschouwt Portes een aantal randverschijnselen van economische activiteiten en slechte sociaal-economische omstandigheden als een uiting van een cultuur van de armoede. Dit zijn randverschijnselen bij economische activiteiten en grenzen aan sociale netwerken. Een duidelijke uiting van de cultuur van armoede volgens Portes is het alcoholmisbruik. Sociale onlust ontstaat volgens Portes als gevolg van degraderende humaan kapitaal en het uiteenvallen van sociale netwerken en het daarmee samenhangende groeiende spanningsveld tussen overheidsbeleid en informele economische sectoren. Deze bevindingen liggen gedeeltelijk in lijn met Vuijsje's observaties. Mensen verkopen hun grond niet zomaar. Portes beschrijft activiteiten in Zuid Amerika die door het huishouden worden ondersteund en beschermd. Vuijsje laat zien dat creatieve economische oplossingen manieren zijn om de eigen micro-economie, waaronder het huishouden, te verdedigen.

Massey bekijkt een cultuur van armoede vanuit een gemeenschapszin en de positie die economische sectoren daarin hebben. De veranderende ruimtelijke contexten van de verdeling van economische sectoren hebben volgens Massey invloed op gemeenschappen waarin een cultuur van armoede tot uiting komt. Massey onderkent dat gemeenschappen in transitie daarmee niet goed overweg kunnen. Zij noemt de urbanisatie van dorpen bij steenkolenmijnen in Groot Brittannië. Gemeenschappen hadden geen tot weinig andere perspectieven dan in de kolengemeenschap zelf. Deze psychosociale uitgangspositie leverde daar een cultuur van armoede op met slechte gezondheid en drankmisbruik. Een gebrek aan verantwoordelijkheid voor de sociaaleconomische

toestand op het niveau van de dorpseconomie lijkt op een cultuur van armoede. Dit ondersteunt de bevindingen van Vuijsje, die constateert dat de achtererfeconomie zichzelf in stand houdt dankzij de terughoudendheid van haar ondernemers. Directe gevolgen lijken er te zijn voor de padafhankelijkheid van achtererfeconomieën.

Vanuit een historisch perspectief kan worden gesteld dat de theorie over *power-geometries* op een manier toepasbaar is op de concepten van Vuijsje. Ter vergelijking ontstonden in de ontwikkelingsgeschiedenis van het Nederlandse platteland uitgebreide sociale netwerken waarbinnen machtsrelaties min of meer geïstitutionaliseerd werden bijvoorbeeld door middel van coöperaties. Op het Poolse platteland beletten politieke regimes burgervrijheid en verenigingswezen. Gesteld kan worden dat op het Poolse platteland andere en minder complexe machtsrelaties de ruimte wetmatig maakten en maken.

Uit de interviews en de observaties voor dit onderzoek blijkt dat de houding en de mentaliteit van ondernemers in de dorpen sterk verschillen. Veel ondernemers handelen meer op basis van zelfvoorziening vanwege hun angst voor politieke represailles en het economische risico. Zodra terughoudende ondernemers merken dat ze in hun handelingen tegen een barrière op dreigen te lopen, vinden hun activiteiten plaats met een lagere economische intensiteit. Dit wordt onderstreept door het feit dat slechts 30% van gezinshoofden in de drie dorpen een bankrekening heeft. Transacties vinden of contant plaats, of in natura met een ruildienst. De motivatie hiervoor is het ontwijken van economisch risico.

In de achtererfeconomie van Stara Kamienica constateerden we, net als Vuisje dat elders ziet, drankgebruik. 40% van de volwassenen in de onderzochte dorpen heeft dit probleem. Net als onderzoek van Portes in Zuid Amerika uitwijst, bestaan in informele kringen in de achtererfeconomie drugsgebruik en alcoholisme.

Tot slot concludeert dit onderzoek dat de achtererfeconomie tot stand is gekomen door meerdere ingrijpende macro-economische overgangen. Plattelandsgemeenschappen pareerden deze transitie door eigen kleinschalige economische strategieën te ontwikkelen. Achtererfeconomieën zijn de arena's of eilanden waar de kleinschalige, creatieve

De vier begrippen van Vuijsje hebben wetenschappelijke waarde gekregen naast de anekdotische waarde. Portes' theorie van informele economische activiteiten vertoont de meeste overeenkomsten met de concepten van Vuisje's zelfvoorziening. Massey daarentegen leverde slechts een beperkte bijdrage aan het conceptualiseren van Vuijsje's begrippen. Haar padafhankelijkheidstheorie lijkt niet toepasbaar op de begrippen van Vuijsje. De achtererfeconomie lijkt intern niet intensief verweven op een manier die economische groei kan garanderen. Haar ideeën van tijdruimtesamenstellingen zijn wel toepasbaar op de achtererfeconomie omdat zij aangeeft dat deze worden gerepresenteerd door wetmatigheden in de ruimte. De bescherming van het huishouden en de kleinschalige economie zoals ruildiensten en ruilhandeltjes, zijn kenmerkend en manifesteren een bepaalde autonomie. Deze bescherming zien we tevens terug in de gemeente Stara Kamienica, waar met argwaan naar de financiële welvaart van dorpsgenoten wordt gekeken.

De theorie van Portes is het beste toepasbaar op achtererfeconomieën zoals Vuijsje deze schetst. De contacten die Vuijsje legde, illustreren dat vooruitstrevende ondernemers, economisch actoren, in staat zijn structuren van kleinschalige dorpseconomieën te versterken, wat vergelijkbaar is met het voorkomen van de drie vormen van Portes, overlevingsstrategieën, afhankelijke exploitatie en groei modellen.

Referenties

Literatuur

- Aitken, Stuart C., Elaine M. Bjorklund (1988)**, Person environment theories in contemporary perceptual and behavioural Geography II: the influence of ecological, environmental learning, societal/structural, transactional and transformational theories. *The Professional Geographer* 40 (1), 54-64.
- Baud, & de Bruijne (1993)** Small scale industry's contribution to economic development. *Gender, small scale Industry and Development Policy*. London, England: ITDG Publishing.
- Blecourt, J. de, H. Cocu et al. (1981)** Een bundel artikelen over de politiek economische situatie en het planningssysteem in Oost Europa, in het bijzonder in Polen en Tsjechoslowakije, *P.D.I. verslag excursie Polen 1974*, Planologisch - demografisch Instituut Amsterdam
- Blecourt, J. de, H. Cocu et al. (1981)** Een bundel artikelen over de volkshuisvesting en industrialisatie in Polen en Tsjechoslowakije, in het bijzonder aangaande de regio's Opper Silezië, Noord Bohemen en Praag. *P.D.I. verslag excursie Polen 1974*, Planologisch - demografisch Instituut Amsterdam
- Donkers, H. (2002)** *Handleiding voor het schrijven van een bachelor-these*. Nijmegen: Radboud Universiteit.
- Dunn, E.C. (2003)** 'Trojan pig: paradoxes of food safety regulation' *Environment and Planning A* 35(8) 1493 - 1511
- Dyck, I. (1990)** 'Space, time, and renegotiating motherhood: man exploration of the domestic workplace'. *Environment and planning D: Society and Space* 8, 459-83.
- Hanson, S. & Pratt, G., (1988)** 'Reconceptualizing the links between home and work in urban Geography'. *Economic geography* 64, 299-321. Job search and occupational segregation of women. *Annals, association of American geographers*.
- International Association of Agricultural Economists, IAAE (1969 - 1970)** World Atlas of Agriculture
- Massey, D., (2004)** Geographies of responsibility. *Geographical Annually*, 86. B (1).
- Mellor, Roy E.H (1975)** *Easter Europe, a geography of COMECON countries*. London. Een bundel artikelen over de volkshuisvesting en industrialisatie in Polen en Tsjecho-Slowakije, in het bijzonder de regio's Opper-Silezië, Noord Bohemen en Praag.

Oxley, D., Haggard, L.M., Werner, C.M. and Altman, I. (1987) Transactional qualities of neighborhood social networks: a case study of 'Christmas Street'. *Environment and behaviour* 19: 501-524.

Pater de, B., Groote P., Terlouw K., (2002) *Denken over Regio's*. Bussum: Coutinho

Portes, A. (1994) The informal economy and its paradoxes. *Handbook of economic sociology*. in Neil J. Smelser and Richard Swedberg (eds.)

Soto, de H. (2000) *The Mystery of capital, why capitalism triumphs in the west and fails everywhere else*: Black Swan

Stenning A., Bridger S., and Frances P. (1998) Replacing work: Economic transformation and the shape of a community in post socialist Poland, Sage Publications 2005. 'Surviving Post-socialism', *Local strategies and regional responses in Eastern Europe and former Soviet Union*, Routledge.

Vuijsje, H. (2004) *De prijs van het paradijs, een voettocht over het nieuwe Europese platteland*. Wormer: Inmerc bv.

Westermann, G. (1970) *Lexicon der Geographie*, Georg Westerman Verlag, Braunschweig 1970

Winter, M., E. W. Morris, K. Gutkowska, M. Jezewska- Zychowicz, T. Palaszewska-Reindl, K. et al (1999). Constraints, Domain Conditions, and Well-being: Evidence from Poland during the transformation. *The journal of consumer affairs*, vol 33., nr. 1

Internetbronnen

Cullity M. & Majkut A., (2005), APA referencing guide, Publication of the American Psychological Association: van de website: <http://dlibrary.acu.edu.au/library/skapa.htm>, laatste update: 4 augustus, 2005

Eunite, den Haag (2007)

<http://www.eunite.nl/main.php?lang=nl&id=1:109>

<http://www.eunite.nl/main.php?lang=nl&id=1:110>

Euro barometer: Rural areas in new EU member states. Van de website: <http://epp.eurostat.ec.europa.eu>. Laatste update: 10-07-2007.

Europese Commissie (2007)

http://ec.europa.eu/agriculture/publi/peco/poland/summary/sum_nl.htm (Website bezocht op 13-10-2007)

Stacja turystyczna (2007)

http://www.orne.vulcan.pl/poczytaj/gory_izerskie/gory_podzial_regionalny.htm (website bezocht op 10-10-2007)

Universiteit van Utrecht, disciplinegroep gebiedsstudies (2001)

<http://area.geog.uu.nl/euregioneisse/administratie.htm> (bezocht op 18-3-2008)

Website nationaal park DZPK (2004)

http://www.dzpk.pl/addhtml/mapy_parkow/mapa_Rudawy_zrodlo.jpg (website bezocht op 10-10-2007)